

Externe bijdrage

De rol van DJSOC in de strijd tegen mensensmokkel en mensenhandel en de evolutie van het fenomeen mensensmokkel

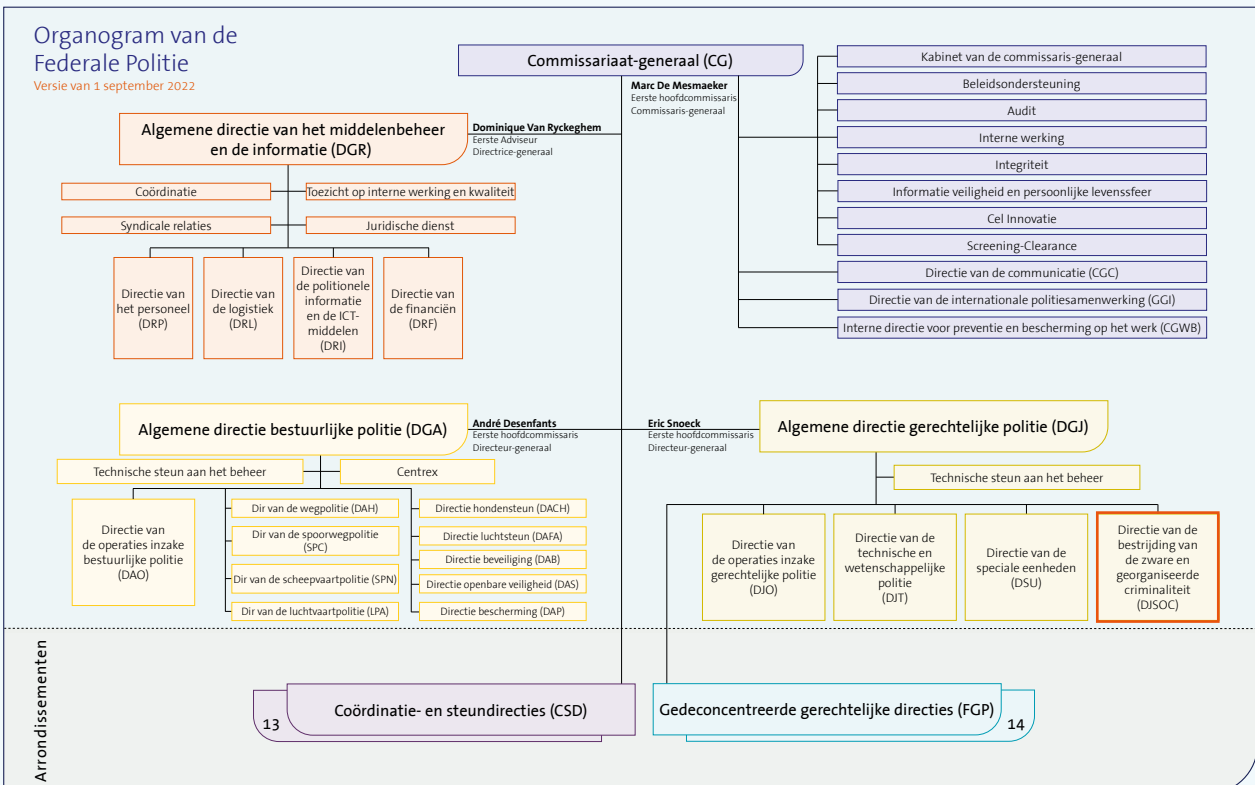
Hilde Sabbe – strategisch analist DJSOC
Brussel – juli 2022

Inleiding

DJSOC – de Directie van de bestrijding van de zware en georganiseerde criminaliteit binnen de Federale Gerechtelijke Politie – speelt, samen met diverse partners, een rol in de strijd tegen mensensmokkel en mensenhandel. In deze bijdrage volgt er een toelichting over waar DJSOC zich precies situeert binnen de Federale Politie en wat de voornaamste taken zijn van de actoren binnen DJSOC in deze materie. Voorts wordt er ingegaan op de evolutie van het fenomeen mensensmokkel in de voorbije tien jaar, op basis van de politionele vaststellingen en onderzoeken.

DJSOC – situering binnen de Federale Politie en rol in de strijd tegen mensensmokkel en mensenhandel

Binnen de Federale Politie is er een bestuurlijke en een gerechtelijke component. DJSOC behoort tot de gerechtelijke component en is een onderdeel van DGJ, de algemene directie gerechtelijke politie. DJSOC biedt ondersteuning aan de FGP's, de gedeconcentreerde gerechtelijke directies in de arrondissementen, alsook aan lokale politiezones.



Binnen DJSOC zijn er verschillende secties die gespecialiseerd zijn in criminele fenomenen zoals drugs, diefstallen, wapens, cybercrime, mensensmokkel en mensenhandel (MS/MH). De sectie MS/MH bestaat momenteel uit twaalf personeelsleden. Daarnaast is er een sectie strategische analyse, die ondersteuning biedt aan de secties op het vlak van beeldvorming.

De sectie MS/MH binnen DJSOC vervult diverse opdrachten, die onderverdeeld kunnen worden in strategische en operationele taken.

■ Opdrachten van **strategische** aard:

- Deelname aan vergaderingen waar beleid bepaald wordt, zowel op nationaal niveau (bijvoorbeeld het bureau van de Interdepartementale Coördinatiecel ter bestrijding van de mensensmokkel en de mensenhandel) als op internationaal niveau (bijvoorbeeld Europese strategische bijeenkomsten - EMPACT³²⁰);
- Bijdrage, voor de Belgische politie, aan de uitwerking van de Europese strategie ter bestrijding van de georganiseerde criminaliteit op het gebied van mensenhandel en -smokkel;
- Deelname aan werkgroepen gericht op de aanpak van bepaalde facetten van de problematiek (bijvoorbeeld sensibilisering personeel luchthavens);
- Jaarlijkse nationale beeldvorming van de fenomenen in hun globaliteit en specifieke analyses van deelfenomenen (bijvoorbeeld risico op seksuele uitbuiting van Latijns-Amerikaanse prostituees in de privésector)³²¹;
- Deelname aan studiedagen, conferenties, congressen als expert in de materies, zowel op nationaal als op internationaal vlak;
- Onderhouden van contacten met relevante partners (bijvoorbeeld DVZ, RSZ-inspectie);
- Parlementaire vragen beantwoorden.

■ Opdrachten van **operationele/tactische** aard:

- Opzoeken, uitwisselen en coördineren van operationele informatie op nationaal en internationaal vlak. Op nationaal vlak gebeurt dat onder meer via het netwerk van fenomeenexperten in de FGP's, dat periodiek samenkomt om informatie over onderzoeken en nieuwe *modi operandi* uit te wisselen;
- Faciliteren van internationale politiesamenwerking (bilaterale contacten, operationele coördinatievergaderingen bij Europol of Eurojust, organisatie en coördinatie van *Joint Action Days*, en dergelijke meer);

- Faciliteren van de vrijwillige terugkeer van slachtoffers van mensensmokkel en mensenhandel, in samenspraak/overleg met de gespecialiseerde opvangcentra;
- Activiteiten in het kader van EMPACT-actieplannen, met name voor die activiteiten waarin België leider of co-leider is (bijvoorbeeld Chinese MH, Nigeriaanse MH, MS via *small boats*);
- Deelname aan arrondissementele platformen MS/MH;
- Ondersteuning lokale en Federale Politie (bijdragen tot de opleiding; delen van kennis en expertise; operationele steun bij acties);
- Informatie over tendensen en *best practices* centraliseren, analyseren en verspreiden (signaalfunctie) – dat gebeurt in samenwerking met DGJ;
- Opstarten van specifieke acties bij detectie van nieuwe fenomenen (het installeren van barrières tegen de criminele processen);
- Ontwikkeling en uitvoering van tactieken voor het verzamelen van inlichtingen, op basis van de ILP³²²-beginselen, vanuit een proactieve benadering, ter ondersteuning van de operationele activiteiten binnen de verschillende arrondissementen;
- Onderzoeken opstarten voor niet-gelocaliseerde feiten; opstellen van informatierapporten en processen-verbaal; uitvoeren van kantschriften en rechtshulpverzoeken.

Evolutie van het fenomeen mensensmokkel in België

Tussen 2013 en 2018 is het aantal politionele vaststellingen van mensensmokkel meer dan verdubbeld. Dat valt grotendeels te verklaren door de Europese asiel- en **migratiecrisis**, waardoor vooral vanaf 2015 grote aantallen migranten en vluchtelingen ook in ons land aangekomen zijn, al dan niet bij wijze van tussenstop naar het Verenigd Koninkrijk. Het ging voornamelijk om migranten vanuit het Midden-Oosten (met name Syrië, Iran en Irak), in mindere mate om migranten uit Afrikaanse landen (Eritrea, Soedan, Ethiopië). Een groot deel (hoe groot weten we niet) heeft gebruikgemaakt van de diensten van mensensmokkelaars om tot in Europa te geraken en/of om binnen Europa verder te reizen naar hun beoogde land van bestemming.

Na 2018 is het aantal politionele vaststellingen van mensensmokkel gedaald. Dat is deels het gevolg van de

³²⁰ European Multidisciplinary Platform Against Criminal Threats of Europees multidisciplinair platform tegen criminaliteitsdreiging is een Europees initiatief met steun van Europol.

³²¹ Dat gebeurt door de sectie strategische analyse binnen DJSOC. In de toekomst zal de jaarlijkse beeldvorming vervangen worden door een permanente beeldvorming.

³²² *Intelligence-led Policing* of informatiegestuurde politiezorg staat voor de voortdurende zorg van de geïntegreerde politiedienst om de organisatie aan te sturen op strategisch, tactisch en operationeel vlak, op basis van informatie over onveiligheid, leefbaarheid, criminaliteit en over de politiewerking (ervaringen en vaardigheden).

pandemie, waardoor de reismogelijkheden erg beperkt waren en de politiediensten minder capaciteit hadden voor controles inzake mensensmokkel.

Het is nodig een onderscheid te maken tussen de smokkel naar ons land, met België als eindbestemming, en de smokkel via ons land, met België als transitland, veelal met het Verenigd Koninkrijk als eindbestemming. De profielen van de betrokken migranten en smokkelaars en de *modi operandi* verschillen. De meeste onderzoeken van de federale gerechtelijke politie³²³ hebben betrekking op **transitsmokkel**. Daarop ligt dus de focus in wat volgt.

Tot in 2015 concentreerde de problematiek van transitmigratie en -smokkel zich vooral op de parkings langs de E40 en in de kuststreek. Bestuurlijke maatregelen (zoals de tijdelijke sluiting van enkele parkings of de inzet van privébewaking) hebben ervoor gezorgd dat de problematiek zich geleidelijk aan verspreid heeft over het hele grondgebied. Eerst werden parkings langs de E17 geïsoleerd (Oost-Vlaanderen en Antwerpen). Later ontplooiden de smokkelaars eveneens activiteiten op parkings langs de E411 in Wallonië bijvoorbeeld. Er was niet zozeer sprake van een verplaatsing van activiteiten – de smokkelaars bleven ook actief op parkings langs de E40 – maar van een uitbreiding van de activiteiten naar andere territoria. Eenzelfde bende was soms op meerdere parkings tegelijk actief.

De netwerken die het meest actief zijn in de transitsmokkel waren min of meer dezelfde in de voorbije jaren, al is hun manier van werken mettertijd wel veranderd. Mensensmokkelnetwerken zijn flexibel en passen zich aan gewijzigde omstandigheden aan of gaan op zoek naar nieuwe opportuniteiten.

Albanese netwerken houden zich sinds jaar en dag bezig met mensensmokkel. Ze opereren meestal vanuit grotere steden (in hoofdzaak Brussel en Gent), waar grote diasporagemeenschappen aanwezig zijn die de activiteiten faciliteren. De organisatoren bevinden zich veelal in het Verenigd Koninkrijk. In ons land gaat het in essentie om het uitvoerende niveau. Ze gebruiken verschillende technieken en transportmodaliteiten om mensen te smokkelen:

- vervoer van transitmigranten naar een *snelwegparking* om ze *op goed geluk in een vrachtwagen of oplegger te helpen*;
- vervoer van kleine groepen transitmigranten naar een vooraf afgesproken plaats, waar men de transitmigrant(en) overdraagt aan de chauffeur – de zogenaamde *gegarandeerde transporten*. Men doet daarbij vaak (maar niet uitsluitend) een beroep op Oost-Europese vrachtwagenchauffeurs, die de migrant in de cabine

meenemen, waardoor het risico op ontdekking minder groot is;

- smokkel met *personenvoertuigen of bestelwagens*. Dat is minder gebruikelijk;
- smokkel per *boot* over het Kanaal. Ze maken veeleer gebruik van vissersboten of zeiljachten dan van rubberboten, al lijkt die laatste methode in 2022 meer voor te komen;
- smokkel per *vliegtuig* met gebruik van valse/vervalste identiteitsdocumenten.

Koerdische netwerken (voornamelijk Irak/Iran) zijn vooral actief geworden sinds de asiel- en migratiecrisis. Ze opereren vaak vanuit de Noord-Franse regio, waar ze het voor het zeggen hebben in de kampen en gemakkelijk ‘klanten’ kunnen rekruteren. Het gaat daarbij meestal (maar niet uitsluitend) om migranten uit Afghanistan, Syrië, Iran en Irak – waaronder gezinnen met kleine kinderen en zwangere vrouwen. Sommige netwerken zijn actief vanuit het Verenigd Koninkrijk of vanuit Duitsland (belang van de diaspora). Tot voor kort waren ze in de regel actief op *snelwegparkings*. Ofwel voerden ze grote groepen migranten in gammele bestelwagens aan naar parkings om ze daar op goed geluk in een oplegger te helpen, ofwel zorgden ze voor een duurder transport in vooraf geconstrueerde verstopplaatsen of in de cabine van een vrachtwagen. Sinds 2020 hebben sommige smokkelnetwerken van Koerdische origine hun activiteiten verplaatst naar smokkel over het Kanaal met *rubberbootjes*. Dergelijke bootjes (en toebehoren) worden in groten getale aangevoerd vanuit logistieke hubs in Duitsland en Nederland, via ons land, voor de overtocht vanuit Frankrijk.

Oost-Afrikaanse netwerken (Ethiopische, Eritrese en Soedanese smokkelaars) zijn iets later dan de vorige netwerken op het toneel verschenen. Ze faciliteren meestal de oversteek van transitmigranten van dezelfde nationaliteit/ethnie, die ze rekruteren in het Brusselse. De transitmigranten krijgen instructies om zich *met het openbaar vervoer en te voet naar parkings* te begeven, waar mededaders hen in vrachtwagens helpen. In diverse onderzoeken is gebleken dat zij heel actief zijn (soms meer dan 100 smokkelpogingen op enkele maanden tijd) en dat op meerdere parkings verspreid over het grondgebied. Af en toe waren er gewelddadige confrontaties tussen verschillende groepen (smokkelaars en/of transitmigranten). In het verleden kwamen de transitmigranten na een mislukte poging terug naar Brussel. De jongste tijd is dat minder het geval. De transitmigranten blijven in de omgeving van de parkings rondhangen. Er werd meer dan eens vastgesteld dat dit ook mogelijk werd gemaakt door gebruik te maken van de ondersteuning door organisaties van burgers.

Bij **Vietnamese netwerken** is er soms sprake van een combinatie van mensensmokkel en mensenhandel:

323 Dat is niet het geval voor de FGP Halle-Vilvoorde die vooral onderzoeken voert naar aanleiding van vaststellingen op de luchthaven.

bij aankomst in ons land (of in het Verenigd Koninkrijk, veelal het land van bestemming) worden ze uitgebuit in restaurants, nagelsalons, cannabisplantages, en dergelijke meer (zogenaamde 'schuldslavernij'). In diverse dossiers is daarrond al samengewerkt met de ECOSOC-cellen van de RSZ-inspectie. Brussel komt in meerdere onderzoeken naar voren als plaats van waaruit de smokkel geregeld wordt, waar slachtoffers tijdelijk worden ondergebracht in afwachting van verder transport (onder meer met taxi's naar de kuststreek), of waar slachtoffers worden uitgebuit. Daarnaast is er ook sprake van organisaties die vanuit het Verenigd Koninkrijk opereren. Vietnamezen reizen typisch in homogene groepen. Alleen voor het laatste deel van de reis, de overtocht naar het Verenigd Koninkrijk, worden soms Koerden of Albanese ingeschakeld.

De aanpak van de veiligheidsproblemen gekoppeld aan irreguliere migratie en mensensmokkel blijft een aandachtspunt voor de politiediensten in het Nationaal Veiligheidsplan 2022-2025 met de titel "Een veerkrachtige Geïntegreerde Politie, ten dienste van de samenleving". Het opsporen en vervolgen van criminele netwerken die actief zijn in mensensmokkel zal een belangrijke uitdaging blijven voor de Federale Gerechtelijke Politie in de komende jaren.