

# 1997-2017: een balans van twee decennia immigratie in België

Sophie Vause<sup>1</sup>



Federaal Migratiecentrum

## Inleiding

In de loop van 2017 werden in België bijna 140.000 immigraties van vreemdelingen geregistreerd. Volgens de beschikbare nationale statistieken is dit cijfer op twintig jaar tijd meer dan verdubbeld. Anderzijds nemen ook de emigraties toe. Dit weerspiegelt een wereldwijd toenemende mobiliteit. Hoewel de geschiedenis van de migratie in België vrij goed is gedocumenteerd (Morelli 2004, Lafleur *et al.* 2015), werd de meest recente periode wel minder diepgaand bestudeerd. Nochtans rechtvaardigen de recente wetgevende, politieke en maatschappelijke veranderingen evenals de internationale migratieactualiteit dat er grondiger wordt ingegaan op de afgelopen twintig jaar. In dit artikel willen wij een beeld schetsen van de migratie in België de laatste twee decennia en de aandacht vestigen op de voornaamste veranderingen die zich hebben voorgedaan.<sup>2</sup>

In het eerste deel worden de gegevens en de methoden voorgesteld. Het gaat hierbij hoofdzakelijk om gegevens over de immigratiestromen die werden opgesteld door het Belgische statistiekbureau (Statbel) en die op een descriptieve manier worden behandeld. Ook de methodologische bijzonderheden van die databank worden hier uiteengezet. In het tweede deel wordt dieper ingegaan op de recente trends van de migratiestromen in België. De verschillende bestanddelen van de immigratiestromen worden gedetailleerd voorgesteld, waardoor twee bijzondere categorieën kunnen worden voorgesteld: de personen die als vluchteling werden erkend of die werden geregulariseerd. Verder wordt ook een analyse gemaakt van de migratiedynamiëken volgens de herkomst van de migranten. Het derde deel heeft betrekking op de migratieprofielen en legt zich in het bijzonder toe op vier nationaliteiten die emblematisch zijn voor de diversiteit van de migraties de afgelopen twee decennia in België. In een vierde en laatste deel worden een aantal conclusies getrokken.

## 1. Gegevens en methoden

In België is het Rijksregister (RR) de voornaamste informatiebron om de migratie in kaart te brengen. Op basis van die bron stelt het Belgische statistiekbureau,<sup>3</sup> Statbel, betrouwbare en relevante cijfers samen en verspreidt ze deze. In het bijzonder de demografische gegevens. Dit artikel is hoofdzakelijk gebaseerd op een secundaire analyse van de gegevens over de migratiestromen (Kader 1).

---

<sup>1</sup> Medewerkster bij Myria, het Federaal Migratiecentrum, en onderzoekster verbonden aan het Centre de recherche en démographie, UCL.

<sup>2</sup> Dit artikel werd ook gepubliceerd in het *Quételet Journal* van het Demografisch Onderzoekscentrum van UCL.

<sup>3</sup> <https://statbel.fgov.be/nl>

Iedere persoon die gedurende langer dan drie maanden in België verblijft, moet zich verplicht inschrijven bij de gemeente waar hij woont. Daarnaast moet ook elke persoon die het land voor een periode van meer dan drie maanden verlaat, aangifte doen van zijn vertrek. Die informatie wordt gecentraliseerd in het Rijksregister (RR), waardoor een duidelijk beeld kan worden gemaakt van de personen die het Belgische grondgebied binnenkomen en verlaten (Kader 2). Niettemin hangt de betrouwbaarheid van die informatie af van de striktheid waarmee personen die het Belgische grondgebied binnenkomen en/of verlaten hun gaan en komen ook effectief aangeven. Om die reden is bij de analyse van de migratiestatistieken een zekere voorzichtigheid geboden, voornamelijk wanneer ze verblijven van korte duur en emigraties betreffen, omdat deze laatste minder goed worden aangegeven.

#### *Kader 1. Migratiestromen tegenover migrantenstocks*

Op basis van de verschillende, beschikbare gegevens, kan het fenomeen van de internationale migratie doorgaans vanuit twee verschillende invalshoeken in kaart worden gebracht: aan de hand van de *migratiestromen* en aan de hand van het *aantal migranten (stocks)*. Die concepten worden als volgt gedefinieerd:

- De **migratiestromen** betreffen alle personen die een land binnenkomen (immigraties) en een land verlaten (emigraties) in de loop van een jaar. Dit type gegevens moet onafgebroken worden geregistreerd, wat het voordeel heeft dat ze een zeer volledig beeld geven van het migratiefenomeen en het mogelijk maken om algemene tendensen over min of meer lange tijdsperioden te observeren. Dit artikel legt zich toe op de migratiestromen.
- De **migrantenstocks** verwijzen naar het aantal immigranten dat zich op een welbepaalde datum in een land bevindt. Met andere woorden, het is een soort 'foto' van de vreemde of immigrantenpopulatie op een gegeven ogenblik. Op basis van dit type gegevens kunnen eveneens evoluties worden aangeduid tussen twee data, maar in dat geval bestaat de informatie veeleer uit een raming van het resteffect van de migratiestromen op verschillende momenten in de tijd

Wat de legale binnenkomsten betreft, hebben de vreemdelingen er alle belang bij om gevolg te geven aan de verplichting om zich in het RR in te schrijven, want dit maakt een aantal stappen die in het dagelijks leven moeten worden ondernomen eenvoudiger (opening van een bankrekening, sociale zekerheid enz.). Daarom komt het slechts zelden voor dat vreemdelingen die een verblijf van lange duur voor ogen hebben zich niet inschrijven. De betrouwbaarheid van de statistieken over de emigraties daarentegen is twijfelachtiger. Aangifte doen van een vertrek kan een zeer tijdrovende bezigheid zijn of kan in sommige gevallen bewust achterwege worden gelaten door personen die bepaalde voordelen verbonden aan een inschrijving (recht op sociale zekerheid, verblijfsrecht enz.) willen behouden of die schrik hebben om ze te verliezen. Personen van wie het vertrek op de een of andere manier door de overheid werd vastgesteld of van wie de verblijfstitel is verstreken, worden uit het RR geschrapt.<sup>4</sup> Ze worden dan ondergebracht in de categorie van 'ambtshalve geschrapte personen' en toegevoegd aan de aangegeven emigraties om de internationale emigraties te

---

<sup>4</sup> Voor sommige categorieën van vreemdelingen (onder andere Erasmusstudenten), voorziet de wet mogelijkheden om voor langer dan drie maanden te vertrekken zonder dat ze hun domicilie verliezen, waardoor ze bijvoorbeeld hun recht op kinderbijslag kunnen behouden.

weerspiegelen (Kader 3). Hoewel deze methode de verdienste heeft dat ze de problemen met de niet-aangifte probeert te corrigeren, gebeuren die schrappingen soms laattijdig. In de praktijk stellen we vast dat niet alle personen die de gemeente verlaten systematisch worden geschrapt en dat niet alle geschrapte personen ook effectief de gemeente hebben verlaten waar ze verbleven. Tussen 1988 en 2006 was Statbel van oordeel dat er sprake was van onterechte schrappingen wanneer personen eerst waren geschrapt en daarna opnieuw ingeschreven in het RR. Het bureau pleitte er dan ook voor om er geen rekening mee te houden in de internationale immigraties, maar deze veeleer af te trekken van de emigraties. Die methodologie werd in 2007 echter gestopt en door een andere vervangen.<sup>5</sup> Sinds 2007 beschouwt Statbel die herinschrijvingen als internationale immigraties. De 'herinschrijvingen van ambtshalve geschrapte personen' worden dus bij de aangegeven immigraties gevoegd, wat tot gevolg heeft dat niet alleen het aantal binnenkomsten, maar ook het aantal vertrekken toeneemt. Het is de bedoeling van die methodologische veranderingen, die ook gevolgen hebben voor de raming van de migratiestromen, om de bestanddelen van de stromen zo te berekenen dat de administratieve realiteit zo dicht mogelijk wordt benaderd. Er dient echter op te worden gewezen dat een (waarschijnlijk aanzienlijk) deel van die schrappingen en herinschrijvingen geen betrekking heeft op effectieve migraties, maar veeleer het administratieve traject van sommige vreemdelingen weerspiegelt. Een vreemdeling kan bijvoorbeeld zijn verblijfsrecht verliezen en uit het RR worden geschrapt, maar daarna worden geregulariseerd en enige tijd later opnieuw worden ingeschreven.

#### *Kader 2. Het Rijksregister*

De gegevens van het Rijksregister worden aangeleverd en bijgewerkt door de gemeenten, de diplomatieke en consulaire posten en de Dienst Vreemdelingenzaken. Het **Rijksregister** bevat de gegevens van de personen die in de volgende registers zijn ingeschreven:

- **Het Bevolkingsregister**, waarin de Belgische personen die in België verblijven, de gevestigde vreemdelingen, de onderdanen van derde landen die in België de status van langdurig ingezetene hebben verkregen en de EU-burgers en hun familieleden met een duurzaam verblijfsrecht worden ingeschreven.
- **Het Vreemdelingenregister** waarin alle vreemdelingen met een verblijfsrecht van meer dan drie maanden van bepaalde of onbepaalde duur worden ingeschreven, die echter niet in het land zijn gevestigd en geen langdurig ingezetene zijn. In dit register worden eveneens de EU-burgers of hun familieleden ingeschreven vóór ze een duurzaam verblijfsrecht hebben verkregen.
- **Het Wachtregister** (sinds 1995) waarin de asielzoekers en de Europese burgers in afwachting van hun inschrijving in een ander register worden ingeschreven. De asielzoekers blijven in dit register ingeschreven tot ze het grondgebied verlaten of in een ander register worden ingeschreven.

Naast die problemen met de aangifte, werden ook andere aanpassingen van de gegevens uitgevoerd om rekening te houden met een bijzondere populatie, namelijk de asielzoekers. Tot in 1995 maakten de asielzoekers van wie de aanvraag onontvankelijk was verklaard deel uit van de inwoners van een gemeente, net als alle vreemdelingen. Sinds de invoering van het Wachtregister op 1 februari 1995, worden ze echter afzonderlijk ingeschreven. Zodra ze een verblijfsstatus verkrijgen, worden de asielzoekers uit het Wachtregister verwijderd en in het register van de gemeente ingeschreven onder de categorie 'registerwijzigingen'. Het betreft hier geen echte immigraties in de technische betekenis van het woord aangezien er een zekere tijd verstrijkt tussen hun fysieke binnenkomst op het Belgisch

<sup>5</sup> Die oude methode stelde een aantal problemen, in het bijzonder het feit dat de emigratie voor sommige nationaliteiten negatief werd.

grondgebied en het moment waarop met hen in de statistieken rekening wordt gehouden. Bijgevolg heeft dit belangrijke methodologische implicaties. Die methode zorgt er in zekere zin voor dat het aandeel van de asielzoekers in de immigratiestatistieken niet volledig wordt verhuld, maar het is overduidelijk dat die praktijk de migratierealiteit niet volledig weergeeft.

Tot slot werden sinds 2010 door Statbel twee nieuwe wijzigingen aangebracht in de raming van de migratiestromen. Ten eerste zijn er nu twee categorieën van registerwijzigingen: enerzijds worden de overgangen van het Wachtregister naar een ander bevolkingsregister nu onder de immigratiebewegingen opgenomen en anderzijds worden de overgangen van een ander bevolkingsregister naar het Wachtregister onder de emigratiebewegingen ingeschreven. De eerste gevallen zijn het meest frequent, aangezien het om de asielzoekers gaat die werden erkend of gemachtigd om wegens een andere reden in het land te verblijven, terwijl de tweede gevallen betrekking hebben op personen die in het Vreemdelingenregister zijn ingeschreven en die, om een of andere reden, een asielaanvraag indienen na afloop van een regulier verblijf in België.<sup>6</sup> Vóór 2010 werd enkel en alleen het saldo van die twee categorieën weergegeven en als immigraties beschouwd. De tweede wijziging heeft betrekking op de definitie van de ambtshalve geschrapte of heringeschreven personen. Alleen de personen die binnen het jaar werden geschrappt en in de loop van hetzelfde jaar niet werden heringeschreven, worden als ambtshalve geschrappt beschouwd. Ze worden dan opgenomen onder de emigraties. Daarnaast worden enkel de personen die in de loop van voorgaande jaren werden geschrappt en die in het referentiejaar werden heringeschreven onder de heringeschreven personen opgenomen en dus toegevoegd aan de immigraties. Zo wil men een kunstmatige verhoging van die categorieën vermijden door de personen die in eenzelfde jaar worden geschrappt en heringeschreven niet mee te tellen. Die methodologische verandering wordt pas toegepast vanaf 2010 en zal zich weerspiegelen in de recente evoluties van die categorieën.

---

<sup>6</sup> Het kan bijvoorbeeld gaan om een student die wettelijk in België verblijft en die, na afloop van zijn studies en dus na het verstrijken van de geldigheid van zijn verblijfstitel, niet naar zijn land van herkomst kan teruggaan wegens de politieke omstandigheden op dat moment. In dat geval kan het voorkomen dat hij een verzoek om internationale bescherming indient.

De internationale immigraties en emigraties bestaan telkens uit drie componenten (volgens de methodologie die door Statbel wordt gevolgd): <sup>7</sup>

**Immigratie =**

**aangegeven immigraties + herinschrijvingen van ambtshalve geschrapte personen + registerwijzigingen**

- de *aangegeven immigraties* betreffen alle binnenkomsten van meer dan drie maanden op het grondgebied die in het onderzochte jaar door de personen worden aangegeven. Het gaat hier duidelijk om het voornaamste onderdeel van de immigraties (in 2017 vertegenwoordigden de aangegeven immigraties 81% van de internationale immigraties zoals berekend door Statbel).
- de *herinschrijvingen van ambtshalve geschrapte personen* zijn de personen die onterecht uit het register werden geschrap (bijvoorbeeld omdat hun afwezigheid was vastgesteld) en die opnieuw worden ingeschreven. Ze vertegenwoordigen iets minder dan 8% van de immigraties in 2017.
- de *registerwijzigingen* hebben betrekking op de personen die van het Wachtregister overgaan naar een ander register, omdat ze als vluchteling werden erkend of op een andere grond werden geregulariseerd. Ze vertegenwoordigen iets meer dan 11% van de immigraties in 2017.

**Emigratie =**

**aangegeven emigraties + ambtshalve schrappingen + registerwijzigingen**

- de *aangegeven emigraties* betreffen alle personen die het grondgebied langer dan drie maanden hebben verlaten en daarvan aangifte hebben gedaan in de loop van het onderzochte jaar. In 2017 vertegenwoordigen de aangegeven emigraties 49% van de internationale emigraties zoals berekend door Statbel.
- de *ambtshalve schrappingen* zijn de personen van wie het vertrek door de overheid werd vastgesteld of van wie de verblijfstitel is verlopen. Ze worden daarom uit het register geschrap. Dat die vertrekken als emigraties worden geteld, is dus een statistische aanpassing. Ze vertegenwoordigen 50% van de emigraties in 2017. Het aantal geschrapte personen ligt dus iets hoger dan het aantal personen die verklaren dat ze het land verlaten.
- de *registerwijzigingen* hebben betrekking op de personen die van een ander register (bevolkings- of vreemdelingenregister) overgaan naar het Wachtregister. Deze component vertegenwoordigt minder dan 1% van de emigraties in 2017.

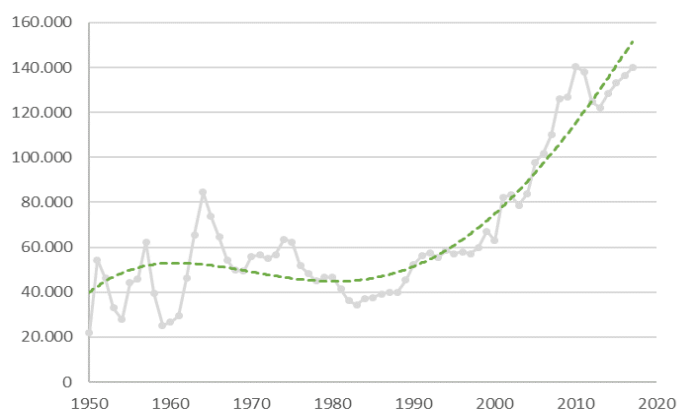
<sup>7</sup> Voor meer informatie over de berekening van immigratie- en emigratiestromen en over methodologische veranderingen in de tijd, zie Myria (2013), "Demografisch en statistisch rapport 2013", hoofdstuk 1, p. 6-25

## 2. Recente trends van de migratiestromen in België

### 2.1. Het einde van de jaren 1990, gekenmerkt door een toenemende immigratie van vreemdelingen in België

In de afgelopen jaren heeft het aantal binnenkomsten van vreemdelingen een historisch hoog peil bereikt (Figuur 1). In 2010, 2011 en ook 2017, werden jaarlijks om en bij de 140.000 internationale immigraties geregistreerd. Hoewel het aantal binnenkomsten in sommige recente jaren minder hoog lag, overstijgen die “immigratiepieken” in ruime mate de eerdere maxima die in de jaren 1950-1960 werden vastgesteld. Om een vergelijking te kunnen maken, moeten we vertrekken vanuit het aantal aangegeven binnenkomsten, zonder rekening te houden met de registerwijzigingen en de personen die werden heringeschreven nadat ze eerder uit het register waren geschrapt.<sup>8</sup> Bij de twee belangrijke pieken (in 1948 en 1964), werden iets meer dan 83.000 *aangegeven binnenkomsten* geregistreerd,<sup>9</sup> tegenover ongeveer 110.000 de afgelopen jaren.<sup>10</sup> Daarnaast is er een grote evolutie opgetreden in de context waarin die immigraties hebben plaatsgevonden. Tijdens de naoorlogse periode en ook in de jaren 1960 werd de immigratie van vreemdelingen immers door de Belgische staat aangemoedigd en de pieken die in die perioden van “rekrutering van arbeidskrachten” werden vastgesteld, kunnen als conjunctureel worden beschouwd.<sup>11</sup> De stijging die in de afgelopen jaren kon worden vastgesteld, heeft daarentegen helemaal niets te maken met de conjunctuur en vindt plaats in een context die overduidelijk minder gunstig staat tegenover het openstellen van de landsgrenzen.

*Figuur 1. Immigratiestromen van vreemdelingen in België, 1950-2017<sup>12</sup> (Bronnen: Statbel, berekeningen van de auteur)*



<sup>8</sup> Ter herinnering, die laatste twee categorieën zijn niet beschikbaar voor de jaren vóór 1988 voor wat de herinschrijvingen na een schrapping uit het register, en vóór 1995 voor wat de registerwijzigingen betreft. Het is belangrijk om gedetailleerde gegevens te vermelden voor die verschillende categorieën zodat vergelijkbare cijfers uit de diverse perioden met elkaar kunnen worden vergeleken, met andere woorden cijfers die voor de diverse perioden naar een identieke definitie verwijzen.

<sup>9</sup> 83.741 in 1948 en 84.490 in 1964.

<sup>10</sup> 113.582 in 2010, 117.948 in 2011 en 113.211 in 2017.

<sup>11</sup> Opgelet, de bilaterale akkoorden hielden niet noodzakelijk een actieve rekrutering vanwege de Belgische staat in, maar schiepen in elk geval wel een kader waarin geïnteresseerde werknemers proactief stappen konden ondernemen.

<sup>12</sup> De gestippelde curve is een tendenscurve van het polynomiale type waardoor de algemene tendens kan worden gevisualiseerd die de jaarlijkse effecten overstijgt.

Na de eerste oliecrisis leidde de beslissing in 1974 van de Belgische staat om een einde te stellen aan de arbeidsmigratie duidelijk tot een vermindering van het aantal immigraties van vreemdelingen. De arbeidsmigratie kwam echter niet volledig tot stilstand en vanaf 1984 begon het aantal binnenkomsten opnieuw in aanzienlijke mate toe te nemen. Die herneming van de immigratie kan in het bijzonder door twee belangrijke elementen worden verklaard. Ten eerste weerspiegelt ze een ontwikkeling die wordt aangeduid met de generieke term “gezinshereniging”.<sup>13</sup> Het gaat hierbij enerzijds om de vreemdelingen die al in België zijn gevestigd en van wie de in hun herkomstland achtergebleven gezinsleden beslissen om naar België te migreren en anderzijds om vreemdelingen en Belgen die in België zijn gevestigd en in het huwelijk treden met vreemdelingen, die daardoor het recht verwerven om het Belgisch grondgebied te betreden. Die herneming van de immigratie in de jaren 1980 heeft ook te maken met een herneming van de immigratie van Europese burgers die negatief beïnvloed werd door de crisis in de jaren 1970 (Morelli 2004). Vanaf de jaren 1980 werden de intra-Europese migratiebewegingen ook bevorderd door de toetreding van Griekenland (1981) en vervolgens van Spanje en Portugal (1986) tot de Europese Economische Gemeenschap.

In het begin van de jaren 1990 neemt de stijging van het aantal binnenkomsten niet alleen sterk toe onder invloed van de gezinshereniging en van de Europese immigratie, maar doet er zich ook een derde belangrijk fenomeen voor, namelijk de aanzienlijke toename van het aantal asielaanvragen vanaf 1989. De sterke daling van het aantal asielaanvragen van 1994 tot 1997 leidt tot een tijdelijke vermindering van het aantal binnenkomsten, die nog wordt versterkt door het feit dat de asielzoekers uit de migratiestatistieken worden verwijderd vanaf 1995, het jaar waarin het Wachtregister wordt ingevoerd (Kader 2) (tussen 1995 en 1998 gaat het dus om een vrij kunstmatige vermindering van het aantal binnenkomsten). Ondanks alles beginnen de binnenkomsten vanaf 1998 opnieuw sterk te stijgen, met significante pieken in 2001 en 2002.

Het einde van de jaren 1990 en het begin van de jaren 2000 zijn gekenmerkt door een uitgesproken versnelling van de migratiebewegingen naar en vanuit België. Toch verloopt de curve van de binnenkomsten niet lineair en achter die globale tendens gaan er zeer gevarieerde migratiedynamieken schuil. Dit artikel spitst zich in het bijzonder toe op die recente periode.

## 2.2. Een ruimschoots positief migratiesaldo

De mobiliteit van vreemdelingen verloopt in twee richtingen: ze komen het Belgisch grondgebied binnen en verlaten het. Sommigen vestigen zich hier permanent, terwijl anderen hun weg verder zetten naar andere bestemmingen of terugkeren naar hun land van herkomst. Hoewel België tegenwoordig vooral een immigratieland is, stijgen ook de emigraties duidelijk, in het bijzonder sinds het begin van de jaren 2000. Die tendens weerspiegelt de toename van de algemene mobiliteit.

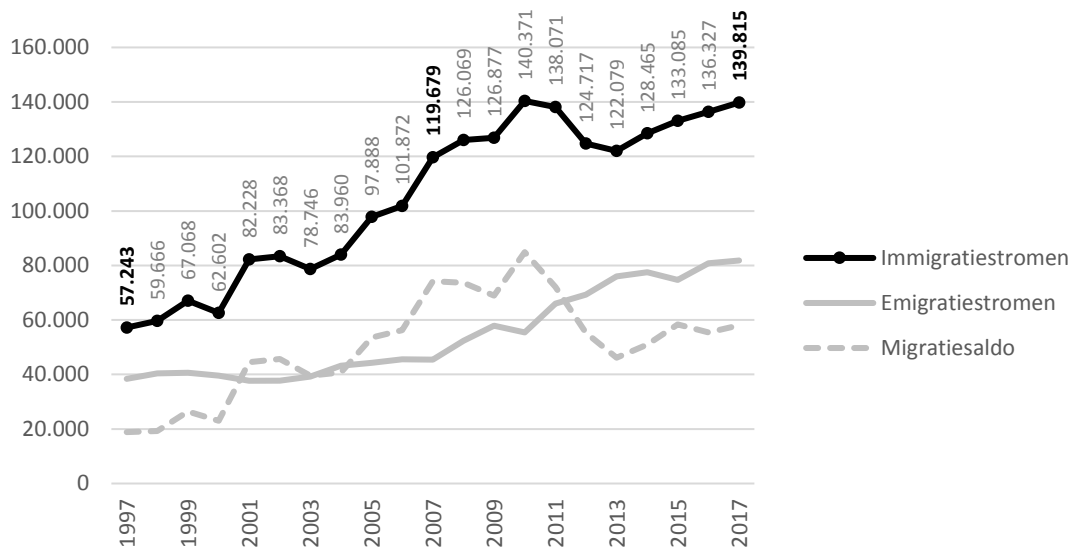
Om redenen die hierboven al werden uiteengezet, zijn de statistieken over de emigraties niet van een even goede kwaliteit als die van de immigraties. Toch slagen ze erin om een grootteorde van het aantal vertrekken van vreemdelingen weer te geven. Algemeen beschouwd zijn de emigraties van vreemdelingen aanzienlijk minder omvangrijk dan de immigraties, wat tot een positief

---

<sup>13</sup> Dit begrip is in de loop der tijd sterk geëvolueerd, maar de uitgangspunten ervan waren al merkbaar in de cijfers over de buitenlandse immigraties.

migratiesaldo<sup>14</sup> leidt dat in de periode 1997-2010 bleef groeien. In de afgelopen jaren (2011-2017), is de immigratietendens minder duidelijk, terwijl de stijging van de emigraties blijft aanhouden, wat voor een kleiner migratiesaldo zorgt (Figuur 2).

Figuur 2. Evolutie van de immigratie- en de emigratiestromen, migratiesaldo, 1997-2017 (Bronnen: Statbel, eigen berekeningen van de auteur)



### 2.3. De invloed van regularisaties en van asiel op de immigratiestromen

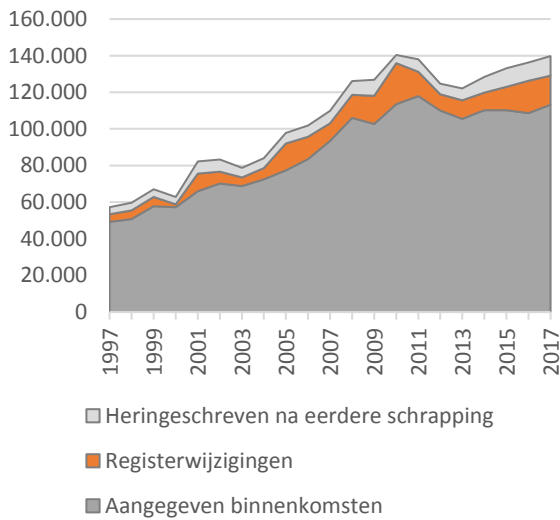
Zoals we eerder hebben gezien (Kader 3), zijn de internationale immigraties van vreemdelingen in België het resultaat van drie componenten: de *aangegeven binnenkomsten*, de *herinschrijvingen van eerder geschrapte personen* en de *registerwijzigingen*. Figuur 3 geeft in detail het belang van elk van die componenten weer sinds 1997. De laatste categorie vertegenwoordigt ongeveer 10% van het totaal aantal immigraties en is bijzonder interessant want daardoor wordt het mogelijk om in de statistieken ook migranten op te nemen die in de gemeenten niet onder de aangegeven binnenkomsten zijn geregistreerd. Het betreft hoofdzakelijk personen in irregulier verblijf of personen die een asielprocedure hebben gestart en van wie de verblijfsstatus werd geregulariseerd, evenals personen die als vluchteling zijn erkend of subsidiaire bescherming genieten na afloop van hun asielprocedure.

De evolutie van het aantal registerwijzigingen (overgang van het Wachtregister naar een ander register) wordt weergegeven in Figuur 4. Die toont aan dat er zich in de afgelopen twee decennia vier pieken hebben voorgedaan: in 2001, 2005, 2010 en 2016. De eerste drie pieken vallen voornamelijk samen met *regularisatieoperaties*, terwijl de laatste piek veeleer de weerspiegeling is van een stijging van het aantal *toekenningen van internationale bescherming*.

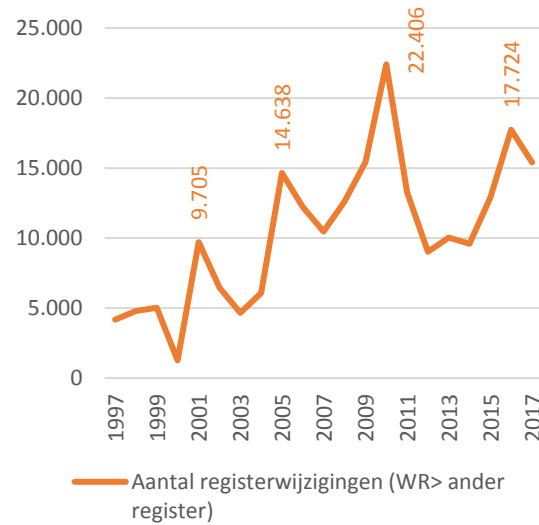
<sup>14</sup> Het migratiesaldo wordt gedefinieerd als het verschil tussen het aantal immigraties en het aantal emigraties gedurende een welbepaalde periode. Een positief migratiesaldo betekent dus dat het aantal binnenkomsten in die periode hoger ligt dan het aantal vertrekken. Wanneer het omgekeerde het geval is, heeft men het over een negatief migratiesaldo.



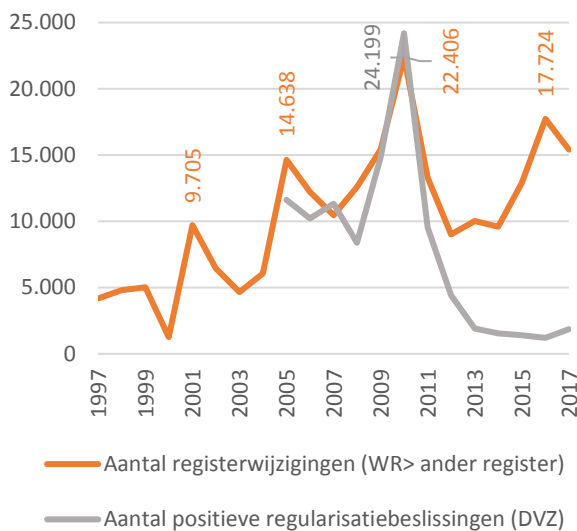
Figuur 3. Componenten van de immigratiestromen (Bronnen: Statbel, eigen berekeningen van de auteur)



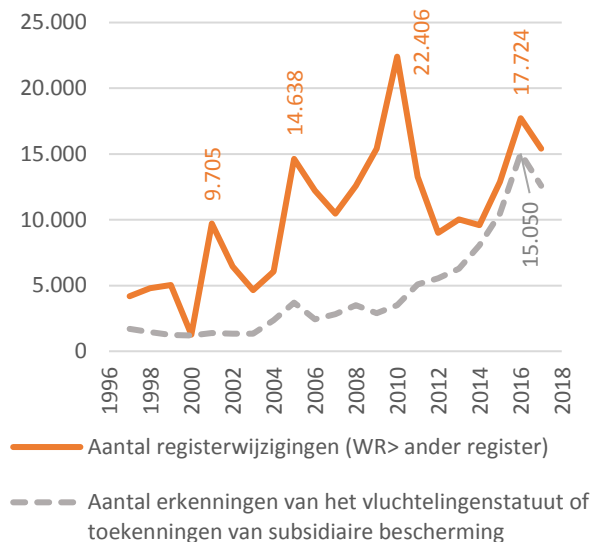
Figuur 4. Registerwijzigingen (van het wachtregister naar een ander register) (Bron: Statbel, eigen berekeningen van de auteur)



Figuur 5. Evolutie van het aantal registerwijzigingen en van de positieve regularisatiebeslissingen (Bronnen: Statbel en Dienst Vreemdelingenzaken, eigen berekeningen van de 'auteur')<sup>15</sup>



Figuur 6. Evolutie van het aantal registerwijzigingen en van het aantal personen dat als vluchteling werd erkend of subsidiaire bescherming geniet (Bronnen: Statbel en Commissariaat-generaal voor de vluchtelingen en de staatlozen, eigen berekeningen van de auteur)



<sup>15</sup> De twee curves tonen aan dat in sommige jaren (2007 en 2010) meer geregulariseerde personen (respectievelijk 11.335 en 24.199) dan registerwijzigingen (resp. 10.468 en 22.406) worden geteld. Dit heeft vermoedelijk te maken met een ietwat laattijdige inschrijving van de verblijfsstatus in het register ten opzichte van de datum waarop de Dienst vreemdelingenzaken de beslissing heeft genomen.

- Nadat een vreemdeling een asielaanvraag heeft ingediend, onderzoeken de Belgische bevoegde instanties zijn dossier om te beslissen of aan hem de vluchtelingenstatus kan worden toegekend. Indien hij aan de erkenningsvoorwaarden voldoet, zal hij **als erkende vluchteling** worden beschouwd en een verblijfsrecht van bepaalde duur krijgen, dat pas van onbepaalde duur wordt 5 jaar na de indiening van de asielaanvraag. In de zin van de Conventie van Genève (1951), is een vluchteling een persoon die “uit gegronde vrees voor vervolging wegens zijn ras, godsdienst, nationaliteit, het behoren tot een bepaalde sociale groep of zijn politieke overtuiging, zich bevindt buiten het land waarvan hij de nationaliteit bezit en die de bescherming van dat land niet kan of, uit hoofde van bovenbedoelde vrees, niet wil inroepen”.
- Sinds 2006 kan aan een persoon die een asielaanvraag indient en niet aan de voorwaarden beantwoordt om als vluchteling te worden erkend, maar die een reëel risico loopt indien hij naar zijn land terugkeert (doodstraf, onmenselijke of vernederende behandeling, gevaar voor zijn leven in geval van blind geweld bij gewapende conflicten) een andere vorm van internationale bescherming worden toegekend: de **subsidiaire bescherming**. Dit is een minder verregerende vorm van bescherming.

## De regularisaties van 1999 en 2009

Hoewel machtigingen tot verblijf in principe in het buitenland moeten worden aangevraagd, voorziet de vreemdelingenwet van 15 december 1980 toch de mogelijkheid om een dergelijke aanvraag op het Belgisch grondgebied in te dienen in geval van “buitengewone omstandigheden”. Het gaat hierbij met name om *humanitaire* of *medische* redenen. De wet bepaalt niet nader welke betekenis aan die buitengewone omstandigheden moet worden gegeven (behalve door sommige omstandigheden uit te sluiten). De minister beschikt over een uitgebreide beoordelingsbevoegdheid waardoor hij beslissingen kan nemen op discretionaire basis. Behalve wat voorzien is door de vreemdelingenwet, hebben in de afgelopen twee decennia twee specifieke operaties plaatsgevonden: in 1999 en in 2009.

### ➤ De wet van 1999

De wet van 22 december 1999 betreffende de regularisatie van het verblijf van bepaalde categorieën van vreemdelingen had tot doel om een machtiging tot verblijf – in principe van onbepaalde duur – toe te kennen aan personen die zich destijds in precair of irregulier verblijf op het Belgisch grondgebied bevonden. Bij die regularisatiecampagne werden meer dan 32.000 dossiers, die betrekking hadden op ongeveer 50.000 personen, ingediend bij de Regularisatiecommissie die tijdelijk werd opgericht. Behalve die dossiers, werden de dossiers van enkele duizenden verzoekers, die vóór die campagne al een regularisatieaanvraag hadden ingediend bij de Dienst Vreemdelingenzaken maar nog geen beslissing ontvangen hadden, doorgestuurd aan de Regularisatiecommissie om door deze behandeld te worden volgens de criteria van de wet van 22 december 1999. Die structuur, die onafhankelijk van de politieke macht functioneerde, had als opdracht om de dossiers te onderzoeken en vervolgens een advies uit te brengen aan de minister van Binnenlandse Zaken, die dan de beslissing nam om die personen al dan niet te regulariseren. Die wet voerde een tijdelijke procedure in die op vier duidelijke criteria berustte: 1) het voorwerp hebben uitgemaakt van een asielprocedure van lange duur, 2) in de onmogelijkheid verkeren om naar zijn land van herkomst terug te keren om redenen onafhankelijk van zijn wil, 3) aan een ernstige ziekte lijden, of 4) humanitaire redenen kunnen laten gelden en duurzame sociale bindingen hebben ontwikkeld in België. Het ging om een tijdelijke ingreep, waarbij de dossiers in de loop van de maand januari moesten worden ingediend. Hoewel die wet aanleiding gaf tot een massale regularisatieoperatie, want de criteria beoogden een aanzienlijk aantal personen in een irreguliere

situatie, ging het toch niet om een collectieve operatie, aangezien de dossiers individueel werden behandeld.<sup>16</sup>

De piek die in 2001 op de curve van de registerwijzigingen wordt vastgesteld (Figuur 5) komt overeen met de regularisatieoperatie die begin 2000 (op basis van de wet van 1999) werd uitgevoerd. Die ingreep heeft immers een aanzienlijke invloed gehad op de cijfers van het jaar 2001, wanneer een beduidend aantal dossiers werd behandeld dat aan de regularisatiecriteria beantwoordde. In 2005, in de context van de wegwerking van de aanzienlijke achterstand bij het CGVS, voerde de toenmalige minister van Binnenlandse Zaken een regularisatiebeleid voor de dossiers die werden gekenmerkt door een lang aanslepende asielprocedure. Hoewel de registerwijzigingen een interessante indicator zijn om het aantal geregulariseerde personen in kaart te brengen, wordt het wel negatief beïnvloed door twee belangrijke elementen. Ten eerste vinden we niet alle geregulariseerde personen terug in die statistieken: in het bijzonder de vreemdelingen in irregulier verblijf die nooit een asielaanvraag hebben ingediend, worden hier niet in meegeteld. Ten tweede leiden de regularisatiebeslissingen niet altijd tot een inschrijving in het register (Before & After 2008).

Het is moeilijk om voor die jaren de jaarlijkse cijfers over het aantal geregulariseerde personen te vinden. Sommige auteurs hebben het over meer dan 40.000 personen die tussen 2000 en 2005 werden geregulariseerd (Studie Before & After).<sup>17</sup> In totaal werden tussen 2000 en 2005 ongeveer 42.700 personen van het Wachtregister verwijderd en in een ander register ingeschreven. Die personen waren vermoedelijk niet allemaal personen die werden geregulariseerd (aangezien ook andere categorieën van personen deel uitmaken van die statistieken, bijvoorbeeld de erkende vluchtelingen), maar de regularisatie had zonder enige twijfel betrekking op een groot aantal van hen. Onder die 42.700 personen, waren de voornaamste nationaliteiten afkomstig uit Oost-Europese landen, onder andere ex-Joegoslavië (16%) en Rusland (11%), of uit Centraal-Afrikaanse landen, voornamelijk de Democratische Republiek Congo (10%) en Rwanda (6%).

#### ➤ De instructies van 2009

In de loop van de zomer van 2009 ondertekende de toenmalige Belgische regering een langverwacht akkoord over de regularisatiecriteria. Door middel van twee instructies legde ze een aantal *regularisatiecriteria* vast, evenals twee *tijdelijke maatregelen* voor personen met een “duurzame lokale verankering” in België, en gekoppeld aan het vinden van een baan. Die personen konden dan een regularisatieaanvraag indienen tussen 15 september en 15 december 2009.<sup>18</sup> Wat de statistieken betreft, publiceerde DVZ het aantal regularisaties volgens die criteria voor de jaren 2009-2010-

---

<sup>16</sup> Algemene Directie Werkgelegenheid en Arbeidsmarkt (2003), “Immigratie in België. Aantallen, stromen en arbeidsmarkt”, Uitg. Federale Overheidsdienst Werkgelegenheid, Arbeid en Sociaal Overleg, 75 p.

<sup>17</sup> Verscheidene parlementaire vragen zijn erop gericht een verduidelijking van die cijfers te krijgen, onder meer per jaar, maar de bevoegde instanties geven geen nauwkeurig antwoord op die vragen. Enerzijds worden die cijfers in geen enkel officieel document vermeld voor de Regularisatiecommissie, en anderzijds werden de regularisaties die door de Dienst Vreemdelingenzaken werden toegestaan vóór 2005 niet systematisch gecodeerd. Wat DVZ betreft, wordt in een antwoord op een parlementaire vraag de volgende vaststelling gedaan: “Begin 2005 werd het bevoegde bureau verregaand gereorganiseerd. Zo werd onder meer het statistisch systeem uitgebreid en aangepast en worden sedert 2005 de gegevens aldus op uniforme wijze bijgehouden. Gevolg is dat voor de jaren 2000 tot en met 2004 geen vergelijkbare cijfers beschikbaar zijn.” (QVRA 51-120, nr. 950 <http://www.lachambre.be/QRVA/pdf/51/51K0120.pdf>).

<sup>18</sup> Op 9 december 2009 – dus nog voor het verstrijken van die periode van drie maanden – werd die instructie door de Raad van State nietig verklaard. De bevoegde staatssecretaris verklaarde na dit arrest dat hij de rechtszekerheid van de verzoekers zou waarborgen door – binnen de grenzen van zijn discretionaire bevoegdheid - de criteria van de instructie te blijven toepassen. Voor meer details over de gevolgen van die politieke beslissingen, zie CGKR (2010), Jaarverslag, pp. 94-101.

2011.<sup>19</sup> Waarschijnlijk werden sommige dossiers in de daaropvolgende jaren nog op basis van die criteria behandeld (vooral wat de permanente criteria betreft), maar DVZ heeft deze vanaf 2012 niet meer gepubliceerd.

De piek die in 2010 op de curve van de registerwijzigingen wordt vastgesteld (Figuur 5), is het gevolg van die regularisatieoperatie die vanaf juli 2009 werd uitgevoerd en waarvoor de overgrote meerderheid van de dossiers in de loop van 2010 werd behandeld. Hierbij moet in het bijzonder worden gewezen op het belang van het criterium van de duurzame lokale verankering, aangezien in de loop van 2010 nagenoeg de helft van de regularisaties op grond daarvan werd toegestaan. Tussen 2009 en 2011, de drie jaren waarop die regularisatieoperatie voornamelijk betrekking had, werden meer dan 50.000 registerwijzigingen uitgevoerd. Net als eerder hadden die registerwijzigingen niet uitsluitend betrekking op geregulariseerde personen, maar ongetwijfeld was dat voor een groot deel onder hen wel het geval. De voornaamste nationaliteiten van de personen waarop die registerwijzigingen betrekking hadden, waren Russen (10%), Congolezen (8%) en Armeniërs (7%).

Sinds 2010 is het aantal geregulariseerde personen elk jaar steeds verder afgenomen, met uitzondering van het jaar 2017 (1.853), toen het aantal regularisaties hoger lag dan in 2016 (1.205). Toch staat de huidige context duidelijk niet gunstig tegenover nieuwe massale regularisaties. Op zijn website vermeldt de dienst Vreemdelingenzaken dat in het akkoord van de Belgische regering wordt herinnerd aan het feit dat de regularisatie een uitzonderlijke procedure blijft. “Het akkoord voorziet geen collectieve regularisaties meer. Dit betekent dat de Dienst Vreemdelingenzaken in de loop van de komende jaren geen enkele vraag om collectieve regularisatie in overweging zal nemen.”<sup>20</sup>

## De jaren van de asielstromen

Sinds de oprichting van het Wachtregister in 1995 worden de asielzoekers nog slechts in de immigratiestromen opgenomen wanneer ze een vorm van internationale bescherming genieten (vluchtelingenstatus of subsidiaire bescherming). Figuur 6 toont opnieuw de curve van de registerwijzigingen (overgang van het Wachtregister naar een ander register) met ditmaal het aantal personen dat een internationale beschermingsstatus heeft verkregen. Die tweede curve geeft duidelijk een piek aan voor het jaar 2016. Die piek is het gevolg van de vele asielaanvragen van 2015. In 2015 dienden in België immers ongeveer 39.000 personen een eerste asielaanvraag in, wat drie keer meer is dan het jaar daarvoor. Aan een groot aantal van die personen werd in de daaropvolgende maanden (en dus in de meeste gevallen in het volgende kalenderjaar) een internationale beschermingsstatus toegekend, wat op administratief niveau een registerwijziging inhoudt.

In de loop van 2015, tijdens wat de “asielcrisis” werd genoemd, werden de asielstromen regelmatig vergeleken met die van het jaar 2000. In werkelijkheid werden er in het jaar 2000 nochtans meer asielaanvragen ingediend dan in 2015. In 2015 dienden om en bij de 39.000 personen een eerste verzoek om internationale bescherming in tegenover meer dan 46.000 in het jaar 2000. Toch geeft de curve van de personen die als vluchteling werden erkend of die subsidiaire bescherming genoten (Figuur 6) geen stijging aan rond het jaar 2000. Dit kan worden verklaard door een belangrijk verschil tussen die twee jaren: de erkenningspercentages lagen namelijk veel hoger in 2015-2016 dan in het begin van de jaren 2000, wat tot meer registerwijzigingen leidde voor de erkende personen. In 2000 kon aan de asielzoekers alleen de status van vluchteling worden verleend (Kader 4). Van alle beslissingen die in de loop van het jaar 2000 werden genomen, werd voor 7%, ofwel ongeveer 1.200

---

<sup>19</sup> CGKR (2011), Jaarverslag, pp. 117-126.

<sup>20</sup> <https://dofi.ibz.be/sites/dvzoe/nl/Pages/home.aspx>

aanvragen, een positieve beslissing genomen door het Commissariaat-generaal voor de vluchtelingen en de staatlozen (CGVS). In 2015 kenden meer dan 8.000 aanvragen een gunstige afloop, wat 61% van de beslissingen vertegenwoordigt die in 2015 ten gronde werden genomen door het CGVS (51% wat de vluchtelingenstatus betreft en 10% voor de subsidiaire bescherming). Die erkenningspercentages kunnen “conjunctureel” worden genoemd omdat ze het aantal positieve beslissingen die in de loop van een jaar werden genomen bekijken ten opzichte van het aantal uiteindelijke beslissingen (zowel positieve als negatieve) die in datzelfde jaar werden genomen. De asielprocedures nemen verscheidene maanden en soms zelfs meer dan een jaar in beslag. Een aanzienlijk aantal personen die op het einde van de jaren 1990 en in het begin van de jaren 2000 asiel hadden aangevraagd, hebben daarna een regularisatie van hun verblijf verkregen op grond van de onredelijk lange behandelingsduur van hun asielprocedure, een logisch gevolg van het LIFO-systeem (“last in, first out”) dat in het jaar 2000 werd ingevoerd. De beslissingen die in de loop van een jaar worden genomen, hebben dus vaak betrekking op aanvragen die tijdens het voorgaande jaar of de voorgaande jaren werden ingediend.<sup>21</sup>

In 2016 vloeide een grote meerderheid van de registerwijzigingen dus voort uit toekenningen van de vluchtelingenstatus of van subsidiaire bescherming. In dat jaar werden bijna 16.000 personen uit het Wachtregister verwijderd en in een ander register ingeschreven, waardoor ze in de immigratiestatistieken werden opgenomen. Van hen hadden 38% de Syrische, 18% de Iraakse, 8% de Afghaanse en 5% de Somalische nationaliteit. Die vier nationaliteiten waren tevens de voornaamste nationaliteiten van de asielzoekers in 2015.

Uiteindelijk vormen de registerwijzigingen slechts een klein onderdeel van de immigratiestromen (ongeveer 10%). Nochtans is de migratieloga achter die cijfers belangrijk en moet die in detail worden geanalyseerd om de recente migratietendensen beter te kunnen begrijpen.

## 2.4. Herkomst van de immigranten: uiteenlopende migratiedynamieken

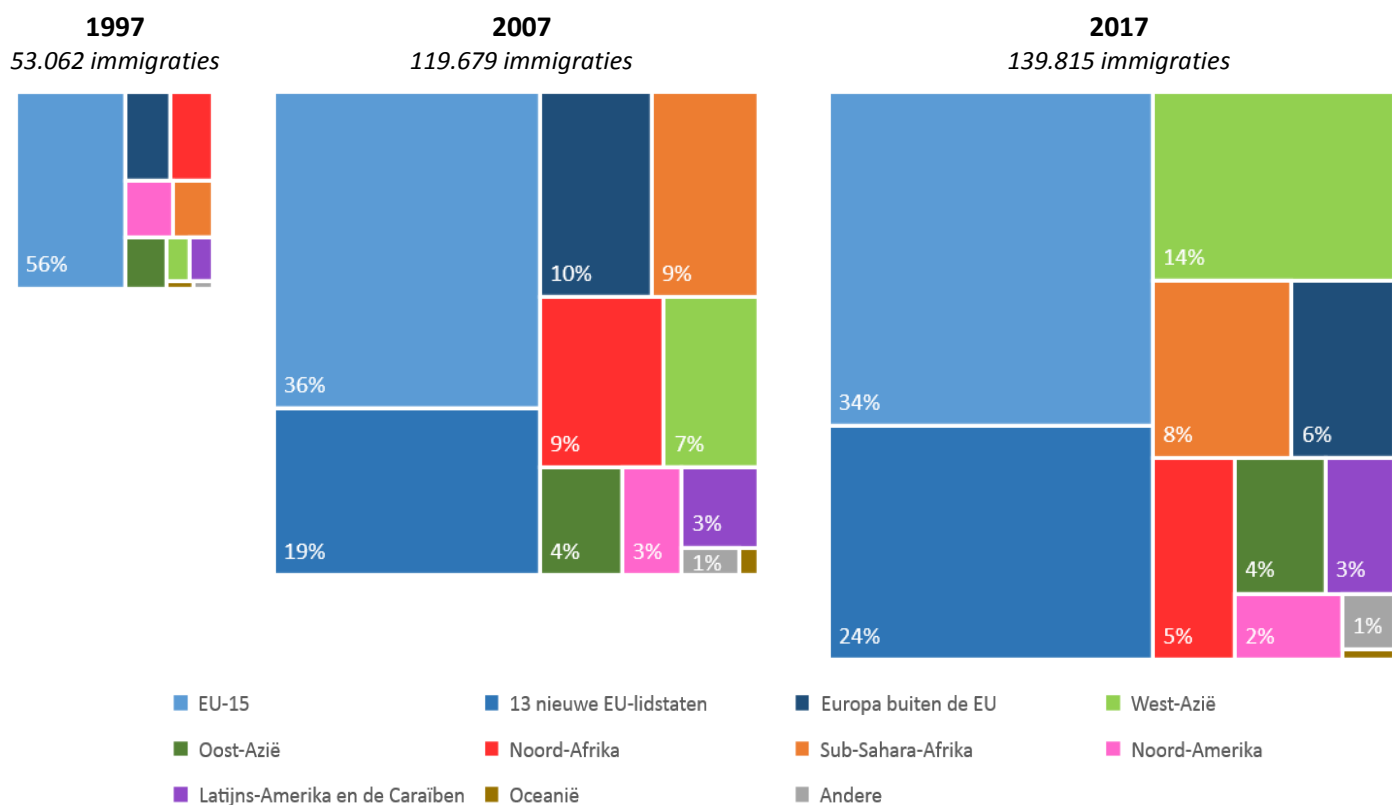
De EU-burgers staan aan kop, vóór alle andere regio's, en vertegenwoordigen al verscheidene jaren lang meer dan de helft van de immigraties. In 1997, toen de EU nog 15 lidstaten telde, bedroeg hun aantal 56% van het totaal. Dit daalde zeer lichtjes tot 55% in 2007, na de uitbreiding met 12 nieuwe lidstaten in 2004 en 2007. Recent vertegenwoordigde de EU-28 (zonder België) 58% van de immigraties van vreemdelingen die in 2017 werden opgetekend (Figuur 7). Een onderzoek van de voornaamste herkomstnationaliteiten van de immigranten over die drie data toont belangrijke evoluties aan (Tabel 1). Sommige nationaliteiten blijven topposities innemen, zoals de Fransen; andere verliezen een aantal plaatsen in de rangschikking, zoals de Marokkanen; nog andere maken geleidelijk hun opwachting in de top 15, zoals de Roemenen sinds 2007 of, meer recent, de Syriërs.

Uiteenlopende migratiedynamieken gaven aanleiding tot veranderingen in het profiel van de immigranten in de laatste twee decennia. Zo kan worden vastgesteld dat er een stijgend aandeel immigraties is uit de nieuwe EU-lidstaten, een proportionele daling van de immigraties uit de landen van de EU-15, een aanzienlijke en recente vermindering van de immigraties van Marokkanen en Turken en, tot slot, een toename van de immigraties uit West-Azië. Op die vier tendensen, die worden geïllustreerd in Figuur 8, wordt hieronder meer in detail ingegaan.

---

<sup>21</sup> Voor meer details over de verschillen tussen de asielstromen in 2000 en in 2015, zie Myria (2016), “Focus: Instroom van asielzoekers en het opvangbeleid in België: vergelijking van de jaren 2000 en 2015”, in het jaarverslag *Migratie in cijfers en in rechten 2016*, pp. 126-131.

Figuur 7. Samenstelling van de immigratiestromen van vreemdelingen in België volgens de regio van herkomst in 1997, 2007 en 2017 (Bronnen: Statbel, eigen berekeningen van de auteur)



Tabel 1. Voornaamste herkomstnationaliteiten van de immigranten in 1997, 2007 en 2017 (Bronnen: Statbel, eigen berekeningen van de auteur)

Top 15 – 1997		Top 15 - 2007		Top 15 - 2017	
Frankrijk	7.577	Frankrijk	13.557	Roemenië	18.048
Nederland	6.524	Nederland	12.134	Frankrijk	13.611
Marokko	4.356	Polen	9.986	Nederland	9.459
Italië	3.301	Marokko	8.638	Italië	6.362
Duitsland	3.201	Roemenië	6.121	Syrië	5.955
Verenigde Staten	3.156	Turkije	3.963	Polen	5.787
Verenigd Koninkrijk	2.812	Duitsland	3.697	Marokko	5.225
Portugal	1.771	Italië	3.614	Bulgarije	5.193
Turkije	1.610	Bulgarije	3.233	Spanje	5.175
Spanje	1.325	DR Congo	2.902	India	3.812
Polen	1.098	Portugal	2.658	Portugal	3.809
DR Congo	905	Verenigde Staten	2.619	Afghanistan	3.694
Japan	804	Rusland	2.608	Duitsland	2.954
Griekenland	744	Verenigd Koninkrijk	2.291	Irak	2.548
Zweden	647	Spanje	2.273	Verenigde Staten	2.473
Andere	13.231	Andere	39.385	Andere	45.710
<b>Totaal</b>	<b>53.062<sup>22</sup></b>	<b>Totaal</b>	<b>119.679</b>	<b>Totaal</b>	<b>139.815</b>

<sup>22</sup> Het totaal van alle immigraties in 1997 in Tabel 1 en Figuur 7 (53.062) verschilt van het cijfer dat in Figuur 2 (57.243) wordt vermeld. Tot en met 1999 beschikte Statbel niet over de cijfers van de registerwijzigingen per nationaliteit.

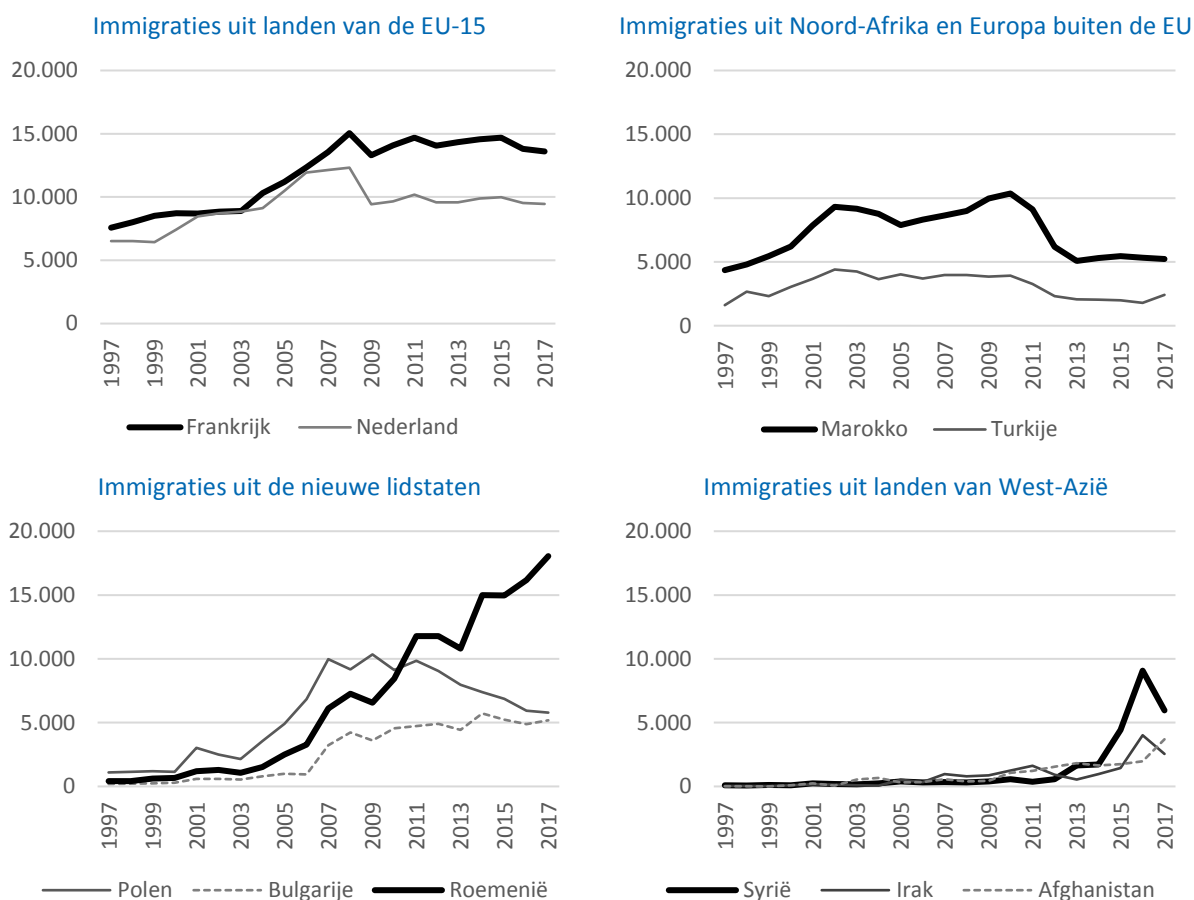
Eerst en vooral moet erop worden gewezen dat het feit dat de immigraties uit de lidstaten van de EU-28 de meerderheid uitmaken (58% van alle immigraties in 2017) ten dele te maken heeft met de uitbreiding van de EU. In 2004 en 2005, na de toetreding van tien nieuwe lidstaten tot de EU, bedroeg het aandeel immigranten uit die landen in het totale aantal immigraties minder dan 10%. Het voornaamste herkomstland was toen Polen, met ongeveer 4.900 immigraties in 2005. In dat jaar kwam Polen op de vierde plaats in de rangschikking van immigratiestromen naar België, een plaats die het land bleef bekleden tot 2014. Met de toetreding van Bulgarije en Roemenië (2007), en daarna van Kroatië (2013), tot de EU, steeg het aandeel van de nieuwe lidstaten in de immigratie geleidelijk, tot 24% in 2017. In het bijzonder moet worden gewezen op de razendsnelle stijging van de Roemeense immigraties, die in 1997 minder dan 1% van alle immigraties bedroegen, tegenover 12-13% sinds 2014. In absolute cijfers zijn de Roemeense immigraties van enkele honderden migranten gestegen tot ongeveer 18.000 in een periode van twintig jaar, waardoor ze de rangschikking aanvoeren.

Ten tweede zijn de immigraties uit de landen van de EU-15, in absolute cijfers, in de afgelopen twintig jaar onafgebroken blijven stijgen. In verhouding tot het totaal aantal migraties van vreemdelingen daarentegen zijn ze aan het dalen, in het bijzonder sinds de toetreding van de nieuwe lidstaten. De nationaliteiten van de buurlanden (Frankrijk en Nederland) vertegenwoordigden 27% van alle immigraties in 1997, tegenover 17% in 2017, waardoor ze sinds 2014 de eerste plaats in de rangschikking hebben moeten afstaan aan Roemenië.

Ten derde heeft de daling van het aandeel personen afkomstig uit Noord-Afrika en Europa buiten de EU die in het afgelopen decennium werd vastgesteld in werkelijkheid specifiek betrekking op twee nationaliteiten: de Marokkanen en de Turken. Die ontwikkelingen worden zowel in relatieve termen als in absolute cijfers vastgesteld. Tussen 2010 en 2017 daalde de Marokkaanse immigratie van 10.360 naar 5.225 binnenkomsten (ofwel een daling van 50%) en de Turkse immigratie van 3.914 naar 2.414 binnenkomsten (ofwel een daling van 38%).

Tot slot zijn de immigraties uit West-Azië, die in 1997 minder dan 3% van het totaal vertegenwoordigden, gestegen naar 7% in 2007 en naar 14% in 2017 (Figuur 7). Die evolutie zorgt ervoor dat de Syrische, Afgaanse en Iraakse nationaliteiten hun opwachting maken onder de vijftien voornaamste nationaliteiten van immigranten in 2017. In het bijzonder moet worden gewezen op het belang van de migratie van Syriërs sinds 2015. In de loop van het jaar 2016 werden meer dan 9.000 immigranten uit Syrië geregistreerd, waardoor dit herkomstland in de rangschikking op de vierde plaats komt, net achter de Roemenen, de Fransen en de Nederlanders.

Figuur 8. Evolutie van de immigratiestromen voor enkele herkomstnationaliteiten, 1997-2017  
(Bronnen: Statbel, eigen berekeningen van de auteur)



### 3. Profielen van de immigranten

Achter een migratietendens die wereldwijd stijgt sinds het einde van de jaren 1990 (Figuur 1), kan er dus een vrij uiteenlopende migratieloga schuilgaan zoals door Figuur 8 wordt geïllustreerd. Om de grote verscheidenheid van immigrantenprofielen wat meer in detail te onderzoeken, stellen wij voor om vier nationaliteiten die emblematisch zijn voor die diversiteit in detail te bekijken: de Fransen, de Marokkanen, de Roemenen en de Syriërs.

#### 3.1. De Franse immigranten: een aanzienlijke en continue grensmigratie in België

In 2017 waren ongeveer 2 immigranten op 10 in België afkomstig uit een van de buurlanden (Frankrijk, Nederland, Duitsland en Luxemburg). Die “oude” grensmigratie is de afgelopen twee decennia vrij stabiel gebleven. In het bijzonder Frankrijk is gedurende verscheidene opeenvolgende jaren het voornaamste herkomstland van de immigranten geweest (tussen 1997 en 2001 en opnieuw van 2004 tot 2014). Vanaf 2014 moest Frankrijk zijn leidersplaats afstaan aan Roemenië (zie verder).

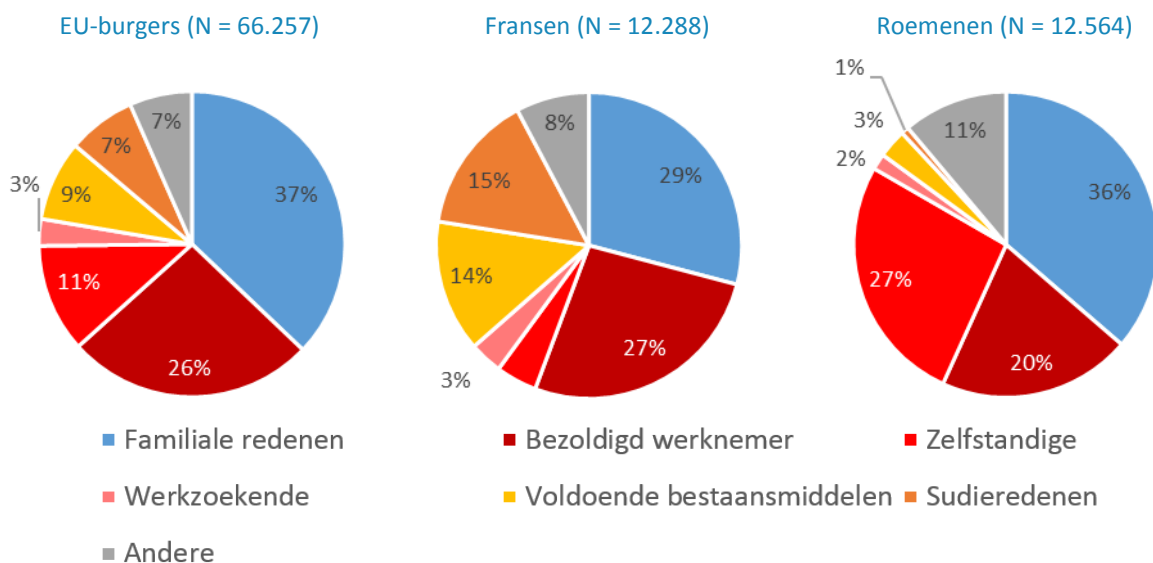
In demografische termen vertoont de verdeling naar leeftijd en naar geslacht van die populatie een vrij klassiek profiel wat betreft immigranten (Figuur 10). Er wordt een oververtegenwoordiging



vastgesteld van jongeren op actieve leeftijd: meer dan de helft van de Franse immigranten zijn tussen 20 en 34 jaar oud wanneer ze in België aankomen. Dit kenmerk is meer uitgesproken voor de recente immigraties (jongeren tussen 20-34 jaar vertegenwoordigden 57% van de immigranten die het land in 2017 binnenkwamen) dan voor de immigraties twee decennia eerder (52% voor de immigraties in 1997). Bejaarde personen en jonge kinderen zijn in de stromen aanwezig, maar niet overheersend (8% voor de kinderen tussen 0-9 jaar en 3% voor de personen van 65 jaar en ouder in 2017). De verhouding mannen/vrouwen blijft dan weer vrij stabiel in de loop van de tijd en de percentages liggen dicht bij elkaar (Figuur 11).

Ondanks de inherente beperkingen bij de statistieken over de afgifte van eerste verblijfstitels aan vreemdelingen, kan die informatie worden aangevuld door informatie te geven over de wettelijke immigratiemotieven (Kader 5). Van de 12.288 eerste verblijfstitels die in 2016 aan Fransen werden afgegeven, werd minder dan een derde afgegeven om familiale redenen en ongeveer een derde in het kader van een bezoldigde activiteit (werk als werknemer en als zelfstandige). Een aanzienlijk aandeel van de eerste verblijfstitels werd eveneens afgegeven in het kader van studies (15%) en in 14% van de gevallen konden de migranten voldoende bestaansmiddelen rechtvaardigen. Gemiddeld kwamen die twee categorieën proportioneel gezien vaker voor Franse onderdanen voor dan voor de andere nationaliteiten (Figuur 9).

*Figuur 9. Verdeling van de eerste verblijfstitels afgegeven aan Fransen, Roemenen en voor het geheel van EU-burgers in 2016 (Bron: DVZ, Parlementaire vraag Bulletin 135, vraag nr. 1278)*



### *Kader 5. Waaruit bestaan de eerste verblijfstitels die aan vreemdelingen worden afgegeven?*

- De onderdanen van derde landen die het Belgisch grondgebied binnenkomen, moeten aangifte doen van hun aankomst in de gemeente van hun woonplaats en er wordt hen een verblijfstitel afgegeven op basis van het type visum of machtiging tot verblijf waarover ze beschikken.
- Net als in de statistieken over de immigratiestromen, worden de asielzoekers als dusdanig niet meegeteld in de cijfers over de eerste verblijfstitels. Ze worden pas in de statistieken opgenomen wanneer ze als vluchteling worden erkend of subsidiaire bescherming krijgen, of wanneer ze een eerste verblijfstitel krijgen op een andere grond.
- De personen die een eerste verblijfstitel krijgen om familiale redenen zijn niet uitsluitend begunstigden van een gezinshereniging vanuit het buitenland. Het betreft hier alle personen aan wie de eerste verblijfstitel wordt afgegeven om familiale redenen. Daaronder zijn er elk jaar ook verscheidene duizenden kinderen die in België zijn geboren. In 2016, bijvoorbeeld, werden 15.888 eerste verblijfstitels afgegeven aan descendenten die in België werden geboren op een totaal van 50.928 afgegeven eerste verblijfstitels (ofwel 31% van het totaal).

Uiteindelijk kunnen aan de hand van de statistieken over de eerste verblijfstitels tot op zekere hoogte de wettelijke migratiemotieven worden bestudeerd. Ze bestrijken de immigratiestromen echter wel niet helemaal, aangezien aan sommige categorieën van individuen een eerste verblijfstitel wordt afgegeven zonder dat ze een migratie hebben ondernomen (in België geboren kinderen) of terwijl ze voordien al op het grondgebied zijn aangekomen (begunstigden van internationale bescherming).

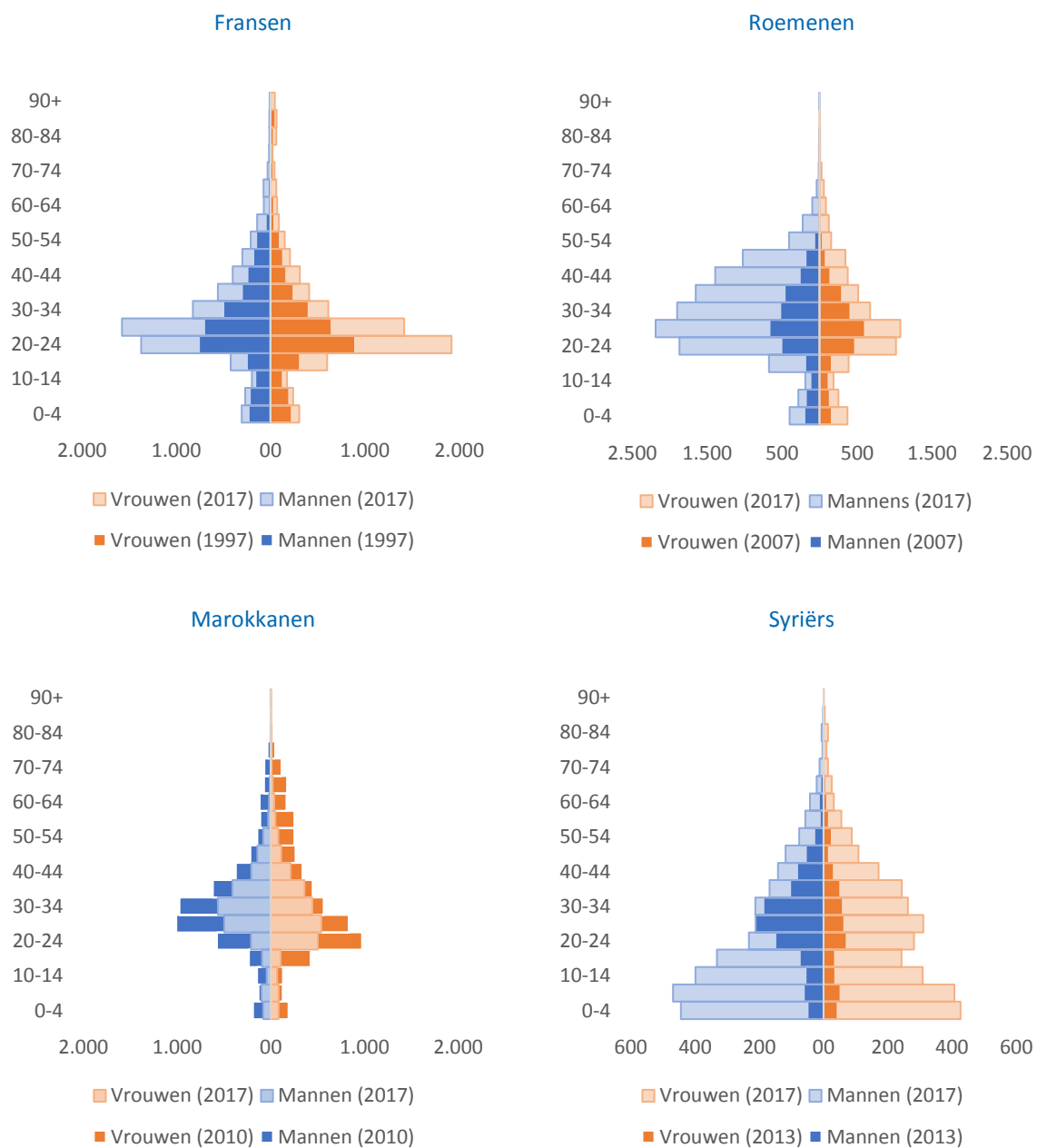
## 3.2. De Roemeense immigranten: een steeds mannelijker en sterk werkgebonden migratie

Verscheidene jaren bekleedden de Fransen de eerste plaats wat de immigraties naar België betreft. In 2014 werden ze voorbijgestoken door de Roemenen die de rangschikking sindsdien onafgebroken aanvoeren. In 2017 werden ongeveer 18.000 immigraties van Roemenen geregistreerd in België, ofwel vijfmaal meer dan in 2006, net voor de toetreding van Roemenië tot de EU. Die toename van de immigraties gaat gepaard met demografische veranderingen. Terwijl in 1997 slechts 39% van de Roemeense immigranten mannen waren, is dit aandeel geleidelijk gestegen (56% in 2007) en bereikte 69% in 2017 (Figuur 11). De leeftijds piramide van de Roemeense immigranten in 2007 vertoont een evenwicht tussen de geslachten terwijl er in 2017 een flagrant overwicht is van mannen (Figuur 10). Die verdeling naar leeftijd en geslacht wijst ook duidelijk op een oververtegenwoordiging van mannen op actieve leeftijd op de arbeidsmarkt: in 2017 vertegenwoordigen de mannen tussen 20 en 39 jaar 35% van het totale aantal Roemeense immigranten.

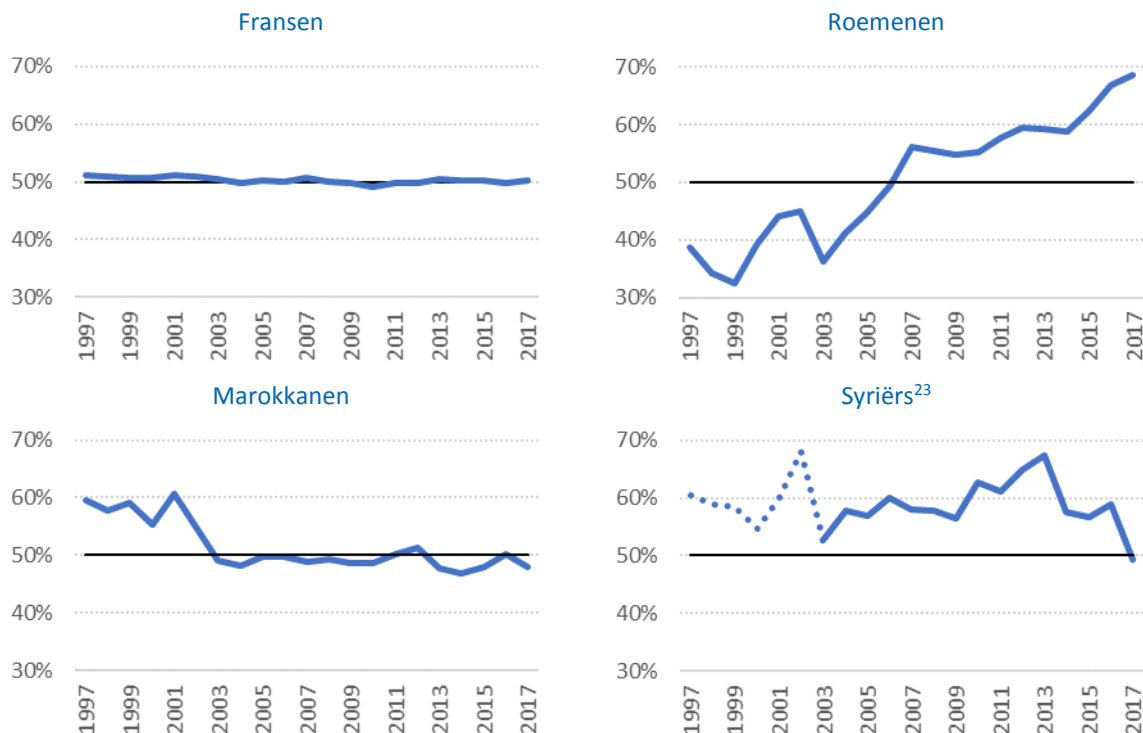
Die leeftijdsstructuur doet vermoeden dat de recente Roemeense immigratie in sterke mate gekenmerkt is door werkgebonden redenen. Dat blijkt eveneens uit de cijfers over de eerste verblijfstitels (Figuur 9). Van de 12.564 eerste verblijfstitels die in 2016 aan Roemenen werden afgegeven, had 47% betrekking op een bezoldigde activiteit. Het aandeel eerste verblijfstitels dat werd afgegeven aan zelfstandigen is daarbij bijzonder frappant (27%) en ligt veel hoger dan het gemiddelde van alle andere EU-nationaliteiten samen (11%). De Roemenen onderscheiden zich

duidelijk van de andere EU-nationaliteiten, aangezien zij alleen 44% van de eerste verblijfstitels vertegenwoordigen die in het kader van een zelfstandige activiteit werden afgegeven. In de Socio-economische Monitoring 2017 van de FOD Werkgelegenheid, Arbeid en Sociaal Overleg en van UNIA (het Interfederaal Gelijkekansencentrum), wordt gedetailleerde informatie gegeven over de activiteitensectoren van de zelfstandigen die afkomstig zijn uit de nieuwe EU-lidstaten. Daaruit blijkt dat de voornaamste activiteitensector voor die groep van landen voor mannen het bouwwezen is en voor vrouwen de schoonmaaksector via dienstencheques.

*Figuur 10. Leeftijdspiramides van de Franse, Marokkaanse, Roemeense en Syrische immigranten op twee verschillende data (Bronnen: Statbel, eigen berekeningen van de auteur)*



Figuur 11. Evolutie van het aandeel mannen in de immigratie van de Fransen, Marokkanen, Roemenen en Syriërs op twee verschillende data (Bronnen: Statbel, eigen berekeningen van de auteur)



### 3.3. De Marokkaanse immigranten: een oude migratie die recent wordt afgeremd door een strenger gezinsherenigingsbeleid.

De niet-Europese immigratie in België is duidelijk gekenmerkt door een immigratie vanuit Marokko. Die Marokkaanse immigratie is een oude migratie voor België, aangezien ze al meer dan vijftig jaar lang een van de voornaamste immigratiestromen vormt. Net als een bepaald aantal andere immigratiestromen werd ze zeer sterk negatief beïnvloed door het einde van de arbeidsimmigratie vanaf het midden van de jaren 1970, alvorens zich geleidelijk te herstellen in het midden van de jaren 1980. In tegenstelling tot de andere immigraties, werd het einde van de jaren 1990 echter gekenmerkt door een aanzienlijke toename van het aantal binnenkomsten in België uit Marokko. Tussen 1997 en 2015 was Marokko verreweg het belangrijkste land van waaruit de immigranten afkomstig waren. In 2002 en 2003 voerde Marokko zelfs de algemene rangschikking aan en stak het de immigraties uit Frankrijk en Nederland voorbij. In die situatie kwam pas verandering vanaf 2016: in 2016 en 2017 ging Syrië Marokko in de rangschikking vooraf, waarbij dit laatste land een zeer aparte immigratie heeft (zie verder). Sinds twee jaar is Marokko dus niet langer het belangrijkste niet-EU land van herkomst van de migranten in België.

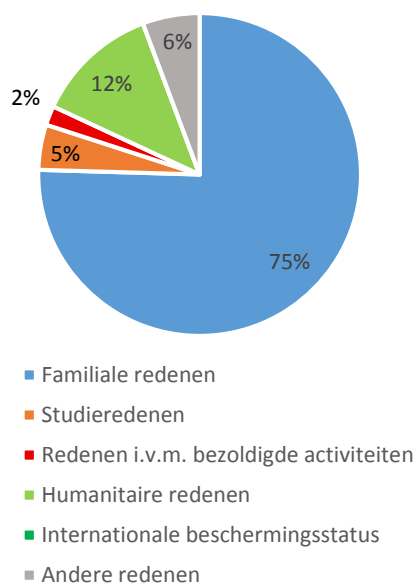
Terwijl het aantal Marokkaanse immigraties tussen 1997 en 2002 verdubbelde (Figuur 8), kon die stijging hoofdzakelijk worden verklaard door de gezinsherenigingen. Tussen 2002 en 2010

<sup>23</sup> De stippellijnen geven aan dat het totale aantal immigraties van Syriërs voor die jaren minder dan 100 bedroeg.

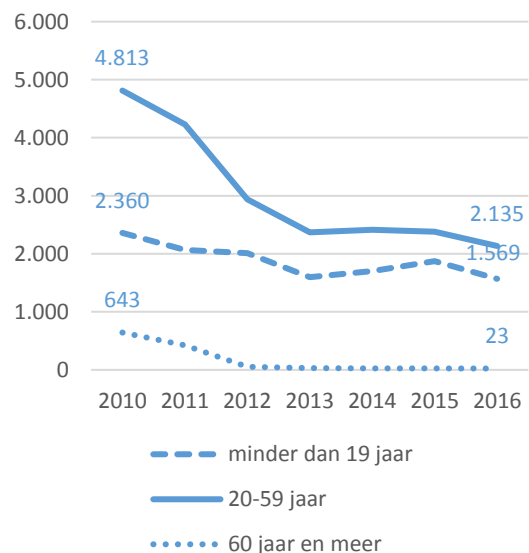
schommelde het jaarlijks aantal immigraties vanuit Marokko tussen 8.000 en 10.000 personen, ongeveer 10% van alle immigraties van vreemdelingen in België. Vanaf 2010 begonnen die stromen echter sterk af te nemen. Tussen 2010 en 2017 keerde die beweging om: het aantal immigraties naar België verminderde met de helft en het aantal van 10.000 jaarlijkse immigraties nam af tot ongeveer 5.000 immigraties per jaar.

De gegevens over de afgifte van de eerste verblijfstitels geven bijkomende informatie over deze tendens die zich in de loop van het laatste decennium aftekent. In 2010 werd de overgrote meerderheid (75%) van de eerste verblijfstitels afgegeven aan Marokkaanse onderdanen om familiale redenen (Figuur 12). In 2016 ligt dit percentage lager, maar blijft nog altijd zeer aanzienlijk (68%). De drastische vermindering van het aantal eerste verblijfstitels om familiale redenen tussen 2010 en 2016 is opmerkelijk, vooral voor personen in de leeftijd tussen 20 en 59 jaar.

*Figuur 12. Verdeling van de eerste verblijfstitels afgegeven aan Marokkanen volgens het motief in 2010 (Bronnen: Dienst Vreemdelingenzaken, Eurostat, eigen berekeningen van de auteur)*



*Figuur 13. Evolutie van het aantal eerste verblijfstitels afgegeven om familiale redenen aan Marokkanen volgens leeftijdsgroep, 2010-2016 (Bron: Dienst Vreemdelingenzaken, Eurostat, eigen berekeningen van de auteur)*



Op politiek vlak werden in die scharnierperiode belangrijke veranderingen doorgevoerd in de gezinshereniging. Een nieuwe wet, die op 8 juli 2011 werd aangenomen en op 22 september van hetzelfde jaar van kracht werd, voert een ingrijpende wijziging door van de regels die de voorwaarden vastleggen van de gezinshereniging. De wet voert vier verschillende regelingen in afhankelijk van de aard van de verblijfstitel (bepaalde of onbepaalde duur) en van de nationaliteit van de persoon die zich al in België bevindt (Belg, EU of niet-EU burger). De wet legt met name een bestaansmiddelenvoorwaarde op aan de Belgen en aan de onderdanen van niet-EU-landen die hun partner willen laten overkomen en sluit de ascendenten van meerderjarige Belgen uit. Hij wijzigt eveneens de leeftijdsvoorwaarde voor de partners, die van 18 op 21 jaar wordt gebracht. Gezien de Marokkaanse aanwezigheid in België en hun neiging om zich met hun familie te herenigen, voor of na het verkrijgen van de Belgische nationaliteit, raken die nieuwe maatregelen in het bijzonder de personen van Marokkaanse origine. Daarnaast interpreteert de wet de bilaterale akkoorden die met

sommige landen (waaronder Marokko) werden gesloten om er de toepassing van te beperken voor personen van wie het verblijf op basis van die akkoorden werd toegestaan, terwijl ze voordien van toepassing waren op alle personen die over die nationaliteit beschikten.

### 3.4. De Syrische immigranten: na de asielstromen breekt de tijd van de gezinsherenigingen aan

In de afgelopen jaren is het aantal in België geregistreerde immigraties van Syriërs sterk toegenomen, waardoor Syrië in 2016 en 2017 binnenkomt in de top 5 van herkomstlanden van immigranten. Het feit dat die immigraties 7% van de totale immigraties van vreemdelingen naar België vertegenwoordigen in 2016, wijst er duidelijk op dat de asielstromen steeds meer voelbaar zijn in de statistieken over immigraties. Die personen zijn evenwel niet allemaal in België aangekomen in 2016 en 2017 en hebben trouwens ook niet allemaal een asielaanvraag ingediend. Immers, enkel de asielzoekers die een internationale beschermingsstatus verkrijgen, worden in de immigratiestatistieken opgenomen, en wel nadat hun status officieel werd toegekend. De toekenning van een internationale beschermingsstatus wordt overigens soms gevolgd door een verzoek om gezinshereniging met een of meer gezinsleden die in het land van herkomst zijn achtergebleven. De begunstigden van een gezinshereniging met een vluchteling maken bijgevolg eveneens deel uit van de immigratiestromen.

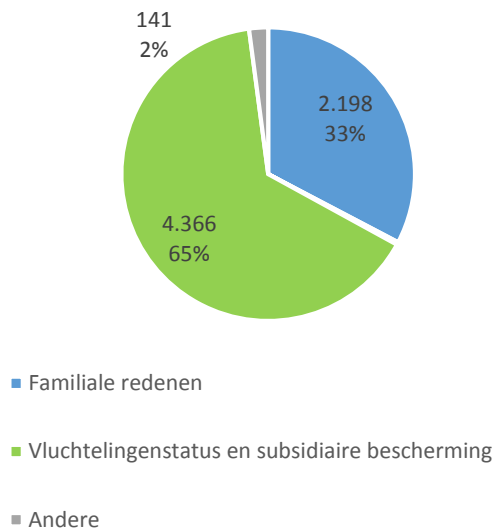
In de loop van 2016 werden in België meer dan 9.000 immigraties van Syriërs geregistreerd, ofwel tweemaal meer dan in 2015 en vijfmaal meer dan in 2014. Daardoor kwam Syrië in 2016 op de vierde plaats van de voornaamste herkomstnationaliteiten van immigranten in België, na de Roemenen, de Fransen en de Nederlanders. Dit is een vrij ongekennde evolutie, aangezien de voornaamste immigratiestromen naar België historisch gezien vooral betrekking hadden op EU-burgers, met uitzondering van de Marokkaanse en Turkse onderdanen, die altijd een belangrijke plaats hebben ingenomen in de immigratiecijfers. Vanaf 2017 nemen de immigratiestromen van Syriërs opnieuw af (ongeveer 6.000) en volgen - met enkele maanden verschil - de tendens van de asielaanvragen.

De aanwezigheid van de Syriërs in de immigratiestromen in België lijkt van conjuncturele aard te zijn. Ze valt niet onder de migratiestromen die België historisch met bepaalde landen (Frankrijk, Marokko) onderhoudt, noch onder een configuratie van economische openheid en uitwisselingen (Roemenië), maar is veeleer een weerspiegeling van een crisistoestand in het land van herkomst en van een aanzienlijke nood aan bescherming voor de bevolking van dat land.

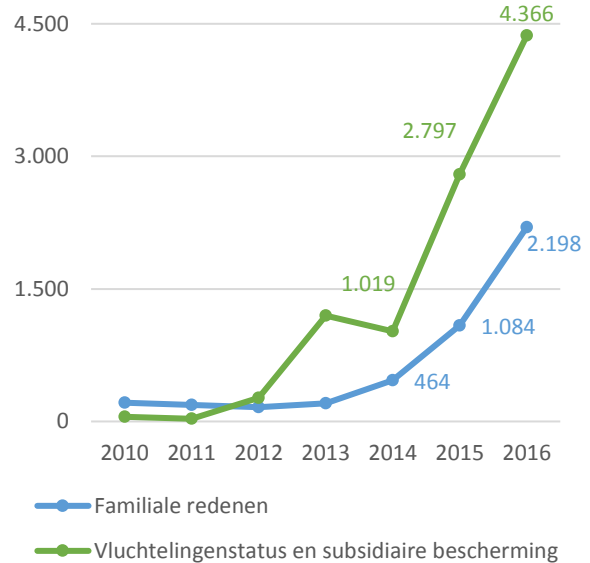
In demografische termen kan een snelle verandering worden vastgesteld van de samenstelling van de Syrische populatie die in België aankomt. In 2013, het jaar vanaf hetwelke een aanzienlijk en aanhoudend aantal immigraties wordt vastgesteld (1.640), waren twee derde van de immigranten mannen en was de helft van hen tussen 20 en 34 jaar oud. Vier jaar later was de verdeling naar leeftijd en naar geslacht ingrijpend gewijzigd (Figuur 10). Er wordt een evenwicht vastgesteld tussen het aantal mannen en het aantal vrouwen (49% mannen, 51% vrouwen) en er worden ongeveer evenveel jongeren van minder dan 18 jaar geteld (49%) als personen van meer dan 20 jaar. In 2013 waren slechts 21% van de immigranten minder dan 18 jaar oud. Die veranderingen wat de leeftijdsstructuur en het geslacht betreft, weerspiegelen ook een evolutie van het type migratie. In 2013 hadden meer dan 80% van de Syriërs aan wie een eerste verblijfstitel werd afgegeven een internationale beschermingsstatus (vluchteling of subsidiaire bescherming) gekregen nadat in België

een asielprocedure was opgestart. Voor het overige hadden 14% die eerste verblijfstitel gekregen om familiale redenen en 3% om humanitaire redenen (Figuur 15).<sup>24</sup> In 2017 is de verhouding gewijzigd: 65% zijn begunstigden van internationale bescherming en aan 33% werd de eerste titel afgegeven om familiale redenen (Figuur 14). Er dient te worden opgemerkt dat er zich in die laatste categorie een deel kinderen bevinden die in België zijn geboren (Kader 5).

*Figuur 14. Verdeling van de motieven van de eerste titels die werden afgegeven aan Syriërs in 2016 (Bronnen: Dienst Vreemdelingenzaken, Eurostat, eigen berekeningen van de auteur)*



*Figuur 15. Evolutie van het aantal eerste titels afgegeven om familiale redenen en na het verkrijgen van internationale bescherming aan Syriërs, 2010-2016 (Bron: Dienst Vreemdelingenzaken, Eurostat, eigen berekeningen van de auteur)*



Hoewel de meeste immigraties van Syriërs de afgelopen jaren betrekking hebben op asielstromen, zijn er nog steeds een groot aantal vreemdelingen die hier via andere kanalen zijn aangekomen of die hier sinds hun geboorte aanwezig zijn (en in de eerste verblijfstitels worden meegerekend). De verschillende voorgestelde indicatoren tonen dit zeer duidelijk aan: de toename van de asielstromen van Syriërs gaat gepaard met een stijging van het aantal gezinsherenigingen. Die evoluties hebben ongetwijfeld ten dele te maken met de gunstiger voorwaarden die aan erkende vluchtelingen en aan begunstigden van subsidiaire bescherming worden toegestaan wanneer ze zich tijdens het eerste jaar na hun erkenning laten vervoegen door hun partner en kinderen.

Immers, de materiële voorwaarden in het kader van een gezinshereniging zijn niet van toepassing op de erkende vluchtelingen en op de begunstigden van subsidiaire bescherming die hun partner en/of kind(eren) laten overkomen tijdens het eerste jaar na hun erkenning. Niettemin blijven gezinsherenigingen, zelfs wanneer ze voor die categorie van personen worden vergemakkelijkt, vaak ingewikkeld. De indiening van de aanvraag voor gezinshereniging moet in het buitenland gebeuren

<sup>24</sup> Enkele Syriërs hebben eveneens een eerste verblijfstitel verkregen om redenen in verband met onderwijs of in het kader van een bezoldigde activiteit, maar zij vertegenwoordigen minder dan 1% en zijn op deze figuur dus niet zichtbaar.

door de persoon die een gezinslid wenst te vervoegen dat zich reeds in België bevindt. In de landen waar een oorlog woedt, is de toegang tot de Belgische diplomatieke post vaak heel lastig.<sup>25</sup>

## 4. Conclusie

1997-2017: in deze twee decennia van migratie in België hebben er zich talrijke veranderingen voorgedaan. Het einde van de jaren 1990 wordt gekenmerkt door een toenemende immigratie van vreemdelingen in België. Het aantal binnenkomsten van vreemdelingen heeft immers een historisch hoog peil bereikt, met in sommige jaren bijna 140.000 jaarlijkse immigraties. Achter die versnelling van de migratiebewegingen naar en vanuit België zijn diverse migratiedynamieken aan het werk die in dit artikel worden bestudeerd.

Een eerste belangrijke analyse heeft betrekking op de componenten van de migratiestromen in België. In het bijzonder werd aangetoond dat de registerwijzigingen (overgang van het wachtregister naar een ander register), weliswaar slechts een minderheid van de immigratiestromen vertegenwoordigen (ongeveer 10%), maar wel specifieke migratieprofielen tonen: personen aan wie internationale bescherming wordt verleend (vluchtelingen- of subsidiaire beschermingsstatus) evenals de geregulariseerde personen. Het is uiteraard belangrijk om in de statistieken over de immigratiestromen rekening te houden met die populatie, zelfs met een zekere vertraging. Maar achter de schermen blijven alle migranten in irregulier verblijf die geen verblijfsstatus verkrijgen afwezig en nemen de officiële statistieken hen – per definitie – niet in aanmerking. Er zouden over die populatie specifieke studies moeten worden uitgevoerd om de migraties in België op een meer exhaustieve manier te bestuderen.

De analyse van de herkomst van de immigranten toont in de eerste plaats aan dat de EU op kop staat, voor de andere regio's, en al verscheidene jaren lang meer dan de helft van de immigraties in België vertegenwoordigt. Toch zijn er naast deze sterke algemene tendens meerdere migratiedynamieken aan het werk die aanleiding geven tot veranderingen in de profielen van de immigranten. Zo kan worden vastgesteld dat er een stijgend aandeel immigraties is uit de nieuwe EU-lidstaten, een proportionele daling van de immigraties uit de landen van de EU-15, een aanzienlijke en recente vermindering van de immigraties van Marokkanen en Turken en, tot slot, een toename van de immigraties uit West-Azië, in het bijzonder uit landen in oorlog. Om die veranderingen en die verscheidenheid aan profielen te illustreren, werden vier nationaliteiten speciaal uitgekozen. De Franse immigranten, die kenmerkend zijn voor een stabiele en numeriek aanzienlijke grensmigratie; de Roemeense immigranten, die een steeds mannelijkere en sterk werkgebonden migratie weerspiegelen; de Marokkaanse immigranten, voorbeeld van een oude migratie die echter recent werd afgeremd door een strenger gezinsherenigingsbeleid; en, tot slot, de Syrische immigranten, gekenmerkt door een asielmigratie die recent samengaat met gezinsherenigingen.

---

<sup>25</sup> Voor een gedetailleerde analyse van de moeilijkheden waarmee de begunstigden van internationale bescherming te maken krijgen wanneer ze een gezinshereniging willen aanvragen om hun gezinsleden naar België te laten komen, zie Myria (2018), "Focus: Recht op gezinsleven in het gedrang", in het jaarverslag *Migratie in cijfers en in rechten*, pp. 78-102.



Uiteindelijk tonen verscheidene indicatoren aan dat de huidige context ondanks de wereldwijd stijgende tendens steeds minder gunstig staat tegenover het open stellen van de Belgische grenzen. Veeleer dan een lineaire tendens, lijken er zich twee fasen af te tekenen.

Tussen het einde van de jaren 1990 en 2010 weerspiegelen verscheidene indicatoren immers een zekere openheid ten aanzien van deze wereldwijde mobiliteit. De opeenvolgende toetredingen van nieuwe lidstaten tot de EU leidden tot intensievere uitwisselingen met nieuwe landen en de mobiliteit van de EU-burgers voedde in grote mate de immigratiestromen naar België. Met een tussenperiode van tien jaar, konden door twee campagnes enkele tienduizenden personen in precair of irregulier verblijf worden geregulariseerd. Op tien jaar tijd was het aantal immigraties meer dan verdubbeld.

Nochtans wijzen meerdere elementen er sinds 2010 op dat de migratiecontext in België aan het veranderen is. Het aantal immigraties van vreemdelingen schommelt zonder echt toe te nemen. Regularisatieoperaties zoals ondernomen door de Belgische regeringen in 1999 en in 2009, zijn tegenwoordig niet meer aan de orde. Het migratiebeleid inzake gezinshereniging wordt strenger, wat rechtstreekse gevolgen heeft voor de oude migratiestromen in België. Meer recent boden de asielstromen toegang tot het Belgisch grondgebied aan personen die bescherming nodig hebben. Ondanks hun zichtbaarheid in de media vertegenwoordigen die stromen nochtans slechts een minderheid van de totale stromen.

## 5. Bibliografie

Before and after (2008) *De sociale en economische positie van personen die geregulariseerd werden in uitvoering van de Wet van 22 december 1999*, Centrum voor Sociaal Beleid – Herman Deleeck Universiteit Antwerpen, studiegroep over etniciteit, racisme, migraties en uitsluiting, ULB. 182 p. Beschikbaar op het internet: [www.myria.be/files/BeforeandAfter-NL.pdf](http://www.myria.be/files/BeforeandAfter-NL.pdf)

Algemene Directie Werkgelegenheid en Arbeidsmarkt (2003), *De immigratie in België. Aantal, stromen en arbeidsmarkt*, Uitg. Federale Overheidsdienst Werkgelegenheid, Arbeid en Sociaal Overleg, 75 p. Beschikbaar op het internet: [www.belspo.be/belspo/organisation/publ/pub\\_ostc/agora/ragee058\\_nl.pdf](http://www.belspo.be/belspo/organisation/publ/pub_ostc/agora/ragee058_nl.pdf)

Lafleur J.-M., Martiniello M., Rea A. (2015), "Une brève histoire migratoire de la Belgique" in Simon G., *Dictionnaire des migrations internationales*, Paris, Armand Collin, 2015, pp. 24-29. Beschikbaar op het internet: <http://orbi.ulg.ac.be/handle/2268/184933>.

Martens A. (1976), *Les immigrés. Flux et reflux d'une main-d'œuvre d'appoint*, Louvain, P.U.L. et Editions Vie Ouvrière. 208 p.

Martiniello M., Rea A., Timmerman C., Wets J. (Eds.) (2010), *Nouvelles migrations et nouveaux migrants en Belgique*, Gent, Academia Press.

Morelli A., *Histoire des étrangers et de l'immigration en Belgique: de la Préhistoire à nos jours*, Brussel, Couleur livres, 2004, 416 p.

Myria (2013), *Migraties en migrantenpopulaties in België. Statistisch en demografisch verslag*, Brussel, Publicaties van het Federaal Migratiecentrum, 175 p. Beschikbaar op het internet: [www.myria.be/files/Statistisch-demografisch-verslag-2013.pdf](http://www.myria.be/files/Statistisch-demografisch-verslag-2013.pdf)

Myria (2015), "Immigrant, vreemdeling of Belg van vreemde origine: over wie hebben we het nu eigenlijk?", *Myriatics*, nr. 2, 5 p. Beschikbaar op het internet: [www.myria.be/files/Myriatics2\\_layout-NL-bis.pdf](http://www.myria.be/files/Myriatics2_layout-NL-bis.pdf).

Myria (2017), *Migratie in cijfers en in rechten. Jaarverslag*, Brussel, Publicaties van het Federaal Migratiecentrum, 185 p. Beschikbaar op het internet: <http://www.myria.be/nl/publicaties/migratie-in-cijfers-en-in-rechten-2017>.

FOD Werkgelegenheid, Arbeid en Sociaal Overleg en UNIA (Interfederaal Gelijkekansencentrum), Socio-economische *Monitoring 2017*, 188 p. Beschikbaar op het internet: [www.werk.belgie.be/SocEcMonitoring2017/](http://www.werk.belgie.be/SocEcMonitoring2017/)